



UDDANNELSESPLAN

Social- og sundhedsassistentelev

Indhold

1. Velkommen	1
2. Elevportalen EduAdm	2
3. Beskrivelse af Brønderslev Kommune som oplæringssted	3
3.1. Den overordnede organisationsstruktur – Brønderslev Kommune	4
3.2. Den overordnede organisationsstruktur - Sundhed og Velfærd	5
3.3. Oplæringssteder for SSA-elever i Brønderslev Kommune.....	6
3.3.1. Hjemmeplejen.....	6
3.3.2. Plejecentre	6
3.3.3. Handicap og Psykiatri	6
3.3.4. Private plejecentre.....	6
3.3.5. Aktivitetsområdet	6
4. Værdigrundlag	7
4.1. Forventning til medarbejdere og ledere i Brønderslev Kommune.....	8
5. Formål med social- og sundhedsassistentuddannelsen	10
6. Brønderslev Kommunes mål for oplæring	11
7. Beskrivelse af oplæring i Brønderslev Kommune	11
7.1. Forløb.....	11
7.2. Generelle oplæringsforhold	12
7.3. Introduktionsperiode.....	12
7.4. Sygemelding i oplæringsperioderne	13
7.5. Ferie.....	13
8. Pædagogiske overvejelser	14
8.1. Forventninger	14
8.2. Redskaber til planlægning af dine oplæringsperioder.....	15
8.2.1. Forventningssamtale.....	15
8.2.2. Prøvetidssamtale	15
8.2.3. Ugentlige vejledningssamtaler	16
8.2.4. Statussamtale.....	16
8.2.5. Midtvejsevaluering	16
8.2.6. Slutevaluering	17
8.2.7. Studiebesøg	17
9. Refleksion	18

10. Mål for oplæring	19
10.1. Oplæringsperiode 1: Det nære sundhedsvæsen	19
10.2. Oplæringsperiode 2: Psykiatri	19
10.3. Oplæringsperiode 3: Det sammenhængende sundhedsvæsen	20
10.4. Oplæringsmålene	20
10.4.1. Mål 1	21
10.4.2. Mål 2	21
10.4.3. Mål 3	22
10.4.4. Mål 4	22
10.4.5. Mål 5	23
10.4.6. Mål 6	23
10.4.7. Mål 7	24
10.4.8. Mål 8	24
10.4.9. Mål 9	25
10.4.10. Mål 10	25
10.4.11. Mål 11	26
10.4.12. Mål 12	26
10.4.13. Mål 13	26
10.4.14. Mål 14	27
10.4.15. Mål 15	27
10.4.16. Mål 16	28
10.4.17. Mål 17	28
10.4.18. Mål 18	29
10.4.19. Mål 19	29
10.4.20. Mål 20	30
11. Niveau for målopnåelse	30
11.1. Oplæringsperiode 1	30
11.2. Oplæringsperiode 2	30
11.3. Oplæringsperiode 3	30
11.4. Taksonomi	30
11.4.1. Begynderniveau	30
11.4.2. Rutineret niveau	31
11.4.3. Avanceret niveau	31

12. Øvrige muligheder	31
12.1. Forberedende voksenundervisning FVU	31
12.2. Specialpædagogisk støtte SPS.....	32
13. Manglende progression i uddannelsen	32
13.1. Vejledende samtale	32
13.2. Helhedsvurdering.....	32
13.3. Ekstra samtaler	32
14. Oplæring i udlandet.....	32
Bilag: Hvad må SSA-eleven i oplæringsperioden?	34
Oplæringsperiode 1	34
Oplæringsophold 1.A	34
Oplæringsophold 1.B.....	34
Oplæringsperiode 2	34
Oplæringsperiode 3	35

1. Velkommen

Vi vil gerne byde dig velkommen som social- og sundhedsassistentelev i Brønderslev Kommune. Vi glæder os til et godt samarbejde med dig om din uddannelse.

Uddannelsesplanen vil være dit og din vejleders fælles redskab i dine oplæringsperioder. Heri finder du beskrivelse af Brønderslev Kommune som oplæringssted samt praktisk information, der er vigtig for dig som elev.

Ved at læse uddannelsesplanen inden start i oplæring, vil du få et godt indblik i, hvad du kan forvente i dit oplæringsforløb.

Oplæringsstedet vil tage udgangspunkt i uddannelsesplanen, lige som den vil blive gennemgået på introduktionsdag med uddannelses- og elevkoordinatorer.

Vi håber, du får en spændende og udbytterig uddannelsesperiode i Brønderslev Kommune.

Venlig hilsen



Ansvarlig Uddannelseskoordinator:

Jonna Christiansen

Tlf.: 99 45 45 14 / 24 86 68 68

Mail: Jonna.Christiansen@99454545.dk



Elevkoordinator:

Helene Marie Højbjerg

Tlf.: 99 45 55 29 / 24 62 74 10

Mail: Hehj@99454545.dk

Vi har ansvaret for uddannelse af social- og sundhedshjælpere (SSH) og social- og sundhedsassistenter (SSA). Uddannelseskoordinator Jonna Christiansen har også uddannelsesansvar for sygeplejerskestuderende.

2. Elevportalen EduAdm

Brønderslev Kommune har en fælles elevportal EduAdm, som du, din vejleder, lederen på oplæringsstedet, uddannelseskoordinator, elevkoordinator og lønkonsulent har adgang til.

I forbindelse med din ansættelse oprettes du i EduAdm, og det er også herigennem, at du underskriver din kontrakt med Brønderslev Kommune. Du er forpligtiget til løbende at holde dig opdateret med de informationer og beskeder du modtager i EduAdm. Vi vil gerne, at al kommunikation foregår herigennem, da EduAdm også fungerer som din personalejournal.

Som elev logger du ind på din side i EduAdm med MitID – enten på computer, tablet eller mobil. Du skal selv opdatere dine data, hvis du får nyt telefonnummer, ny adresse eller e-mailadresse.



På din side:

- Får du overblik over dit uddannelsesforløb, således du ved hvornår du er i skole, i oplæring og har ferie
- Har du adgang til al relevant information om din uddannelse, så som:
 - Uddannelsesplan
 - Pædagogisk læringsredskab for oplæring
 - Kompetenceprofil
- Kan du hurtigt og nemt kommunikere sikkert med:
 - Ansvarlig-/daglig vejleder
 - Elevkoordinator: Helene Marie Højbjerg
 - Uddannelseskoordinator: Jonna Christiansen
 - Lønkonsulent: Vivi Jørgensen

Det er også i EduAdm, at du arbejder med og afleverer dine ugentlige refleksioner i oplæringsperioderne. Refleksionerne er oprettet således, at du i forløbet arbejder med forskellige temaer og derigennem beskæftiger dig med alle oplæringsmålene gennem hele uddannelsen. Din daglige vejleder læser refleksionerne i EduAdm og sender dig skriftlig feedback efter endt vejledning. Ligeledes er det i EduAdm, at du forbereder og udarbejder diverse samtaler, som indgår i dine oplæringsperioder, og det samme gør din vejleder.

Dette gælder:

- Forventningssamtale
- Prøvetidssamtale
- Statussamtale
- Midtvejsevaluering
- Slutevaluering

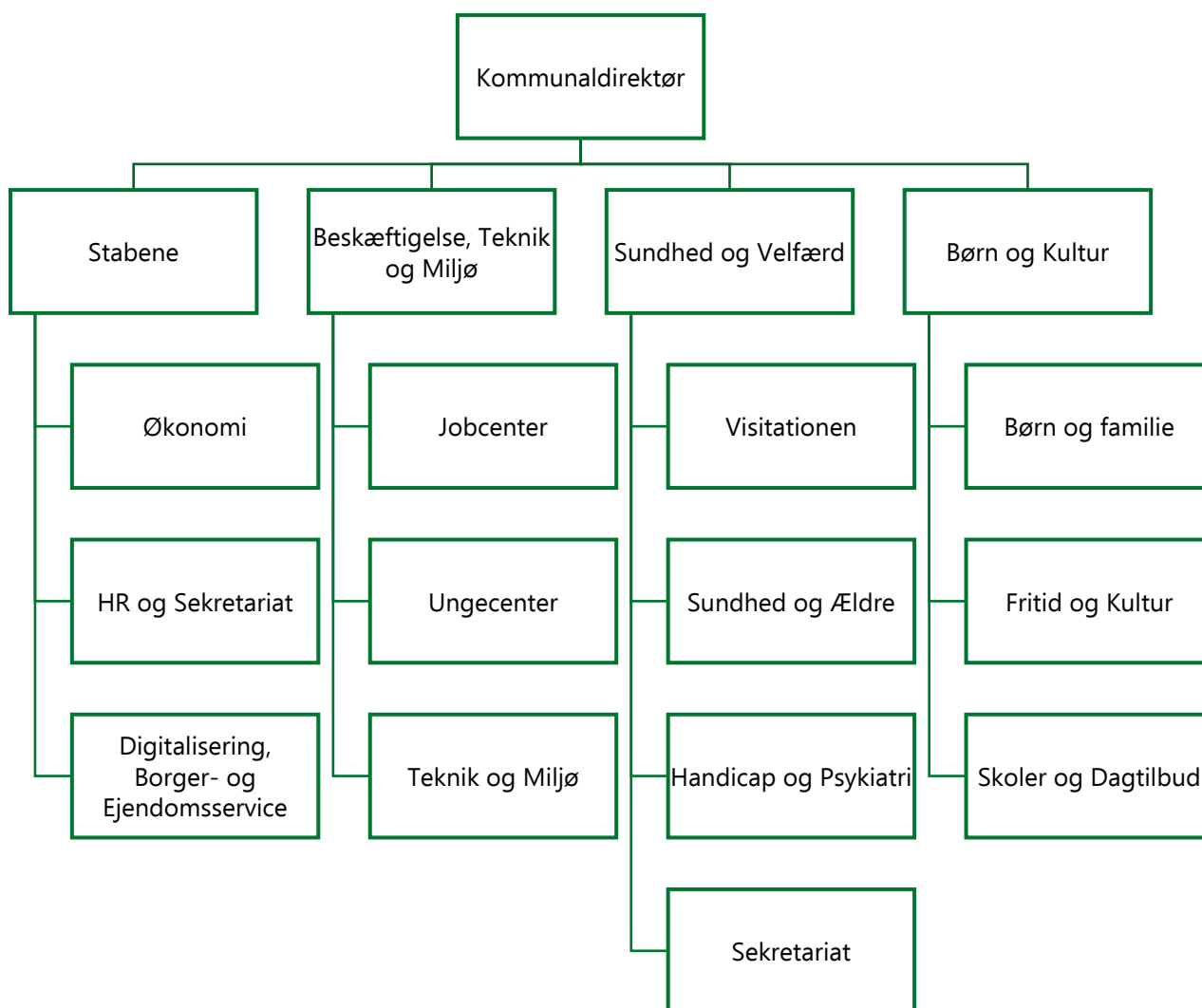
Har du spørgsmål til brugen af EduAdm eller oplever du udfordringer med systemet, skal du kontakte din elevkoordinator.

3. Beskrivelse af Brønderslev Kommune som oplæringssted

Brønderslev Kommune er en kommune i Region Nordjylland. Brønderslev Kommune dækker over et areal på 633,38km², og er dermed en af landets geografisk største kommuner. Kommunen huser over 36.000 indbyggere, hvoraf over 7.500 er pensionister.

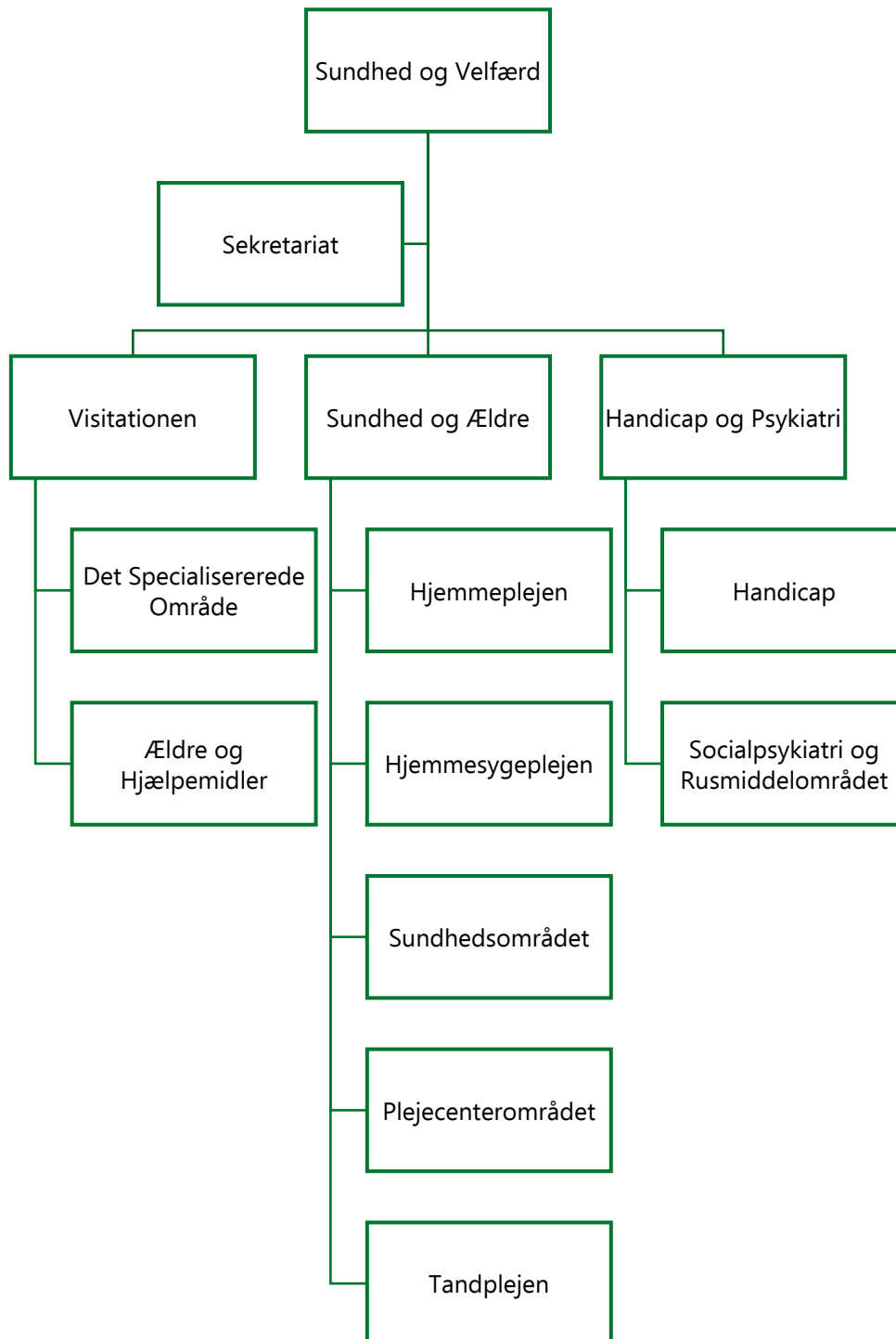


3.1. Den overordnede organisationsstruktur – Brønderslev Kommune



Sundheds- og Ældreområdet i Brønderslev Kommune er en arbejdsplads, som ledes af sundheds- og ældrechefen. Sundheds- og Ældreområdet refererer organisatorisk til direktøren for Sundhed og Velfærd.

3.2. Den overordnede organisationsstruktur - Sundhed og Velfærd



Som elev er du ansat i Sundhed og Ældre. I Sundhed og Ældre er der ansat ca. 700 medarbejdere. Det daglige arbejde udføres af forskellige faggrupper som sygeplejersker, fysioterapeuter, ergoterapeuter, pædagoger, social- og sundhedsassistenter, social- og sundhedshjælpere, plejehjemsassistenter, SOSU-elever, sygeplejerskestuderende,

uuddannet personale samt administrativt personale. Den enkelte medarbejder har stor indflydelse på sin hverdag.

3.3. Oplæringssteder for SSA-elever i Brønderslev Kommune

3.3.1. Hjemmeplejen

- Hjemmeplejen Brønderslev
- Hjemmeplejen Hjallerup/Dronninglund

3.3.2. Plejecentre

- Valdemarsgade
- Støberiet
- Rosengården
- Elmehøj
- Hellevadlund
- Stengården
- Margrethelund

3.3.3. Handicap og Psykiatri

- Stenumgård
- Hedebo
- Socialpædagogisk Støtteteam

3.3.4. Private plejecentre

- Kornumgård
- Asaa Fripleshjem
- Vivaldi Fripleshjem

3.3.5. Aktivitetsområdet

- Aktivitetscenter Grønningen
- Aktivitetscenter Stengården
- Aktivitetscenter Rosendalscenteret

4. Værdigrundlag

I samspil med borgerne. Med den sætning sætter vi fokus på, hvordan vi gerne vil møde borger, pårørende og samarbejdspartnere i kontakten med Brønderslev Kommune.



I forlængelse heraf har Brønderslev Kommune formuleret tre værdier: Vær nysgerrig, vær fællesskabende og vær modig.

Vi forudsætter at politikere, ledere og medarbejdere møder hinanden på samme måde, som vi møder borger, pårørende og samarbejdspartnere. Fundamentet for de tre værdier er, at vi har en organisation, der er præget af fagligt kompetente og professionelle medarbejdere. Værdierne er dermed et udtryk for, hvordan vi i samspil med borgerne vil skabe nye og bedre løsninger.



Vær nysgerrig: Vi er nysgerrige i forhold til at undersøge andre og nye perspektiver og muligheder, og vi ønsker at løse opgaverne sammen med borgerne. Vi vil gå nye veje inden for de givne rammer og ressourcer.

Vi har en tilgang, der er løsningsfokuseret og dialogorienteret.



Vær fællesskabende: Vi skal i høj grad inddrage borgeren (den enkelte), borgerne (civilsamfundet) og det tværfaglige fokus i opgaveløsningen.

Vi har en tilgang, som er præget af et gensidigt engagement og ansvar.



Vær modig: Vi har fokus på udvikling, vækst og fremdrift. Vi tør tage chancer og et opgør med 0-fejlskultur og vanetænkning.

Vi har en tilgang, som er præget af kreative løsninger og udvidelse af mulighedsrummet

4.1. Forventning til medarbejdere og ledere i Brønderslev Kommune

Mit ansvar	Medarbejder Skaber resultater ved fælles og egen indsats	Leder af medarbejdere Skaber resultater igennem medarbejdere og ved egen indsats	Leder af ledere Skaber resultater igennem ledere og ved egen indsats	Fagchef Skaber resultater igennem fagområdet og ved egen indsats	Direktør Skaber resultater igennem fag- eller stabsområdet og ved egen indsats	Kommunaldirektør Skaber resultater igennem organisationen og ved egen indsats
Min person	<ul style="list-style-type: none"> Jeg har en faglig stolthed og samarbejder med mine kolleger/samarbejdspartnere om opgaveløsningen Jeg arbejder selvstændig og tager ansvar for mine handlinger Jeg har øje for muligheder frem for begrænsninger 	<ul style="list-style-type: none"> Jeg arbejder for, at vi har en høj faglighed samt et godt samarbejde med vores samarbejdspartnere Jeg påtager mig mit ledelsesansvar og støtter mine medarbejdere i at løse opgaven Jeg italesætter og er i dialog om muligheder i forandrings-processer 	<ul style="list-style-type: none"> Jeg arbejder for, at vi har en høj faglighed samt et godt tværfagligt samarbejde Jeg påtager mig det overordnede ledelsesansvar og støtter mine ledere Jeg italesætter og er i dialog om mulighederne i forandringsprocesser 	<ul style="list-style-type: none"> Jeg arbejder for, at vi har en høj faglighed samt et godt kommunalt tværfagligt samarbejde Jeg påtager mig det overordnede ledelsesansvar og støtter organisationen – både fagligt og personligt Jeg italesætter og tager ansvar for forandringsprocesser og implementerer dem 	<ul style="list-style-type: none"> Jeg sætter rammen for, at vi udvikler en høj faglighed og rammen for et helhedsorienteret samarbejde Jeg påtager mig det strategiske ledelsesansvar og er rollemodel Jeg italesætter og tager ansvar for forandringsprocesser 	<ul style="list-style-type: none"> Jeg sætter rammen for, at vi i organisationen kan udvikle en høj faglighed og et helhedsorienteret samarbejde – både internt og eksternt Jeg påtager mig det øverste ledelsesansvar, og er rollemodel for organisationen Jeg italesætter de nødvendige forandringsprocesser for organisationen
Min måde at indgå i relationer på	<ul style="list-style-type: none"> Jeg er bevidst om måden jeg taler på og hvilken indflydelse det har i de relationer, som jeg indgår i Jeg er medansvarlig for god trivsel ved at være positiv og konstruktiv 	<ul style="list-style-type: none"> Jeg har fokus på min kommunikation og formidling i de relationer, jeg indgår i Jeg er ansvarlig for et arbejdsmiljø, der er præget af trivsel, anerkendelse, respekt og tillid Jeg er opmærksom på styrker og behov hos den enkelte og skaber rum til forskelligheder 	<ul style="list-style-type: none"> Jeg har fokus på min kommunikation og formidling i de relationer, jeg indgår i Jeg er ansvarlig for et arbejdsmiljø, der er præget af trivsel, anerkendelse, respekt og tillid Jeg er opmærksom på styrker og behov hos den enkelte og skaber rum til forskelligheder 	<ul style="list-style-type: none"> Jeg kommunikerer og formidler, så der skabes størst mulig sammenhængskraft Jeg er ansvarlig for et arbejdsmiljø, der er præget af trivsel, anerkendelse, respekt og tillid Jeg er opmærksom på styrker og behov hos den enkelte og skaber rum til forskelligheder 	<ul style="list-style-type: none"> Jeg kommunikerer og formidler, så der skabes størst mulig mening og sammenhængskraft Jeg har det overordnede ansvar for i mit område, at der skabes et godt arbejdsmiljø, der er præget af trivsel, anerkendelse, respekt og tillid Jeg er opmærksom på styrker og behov og skaber rum til forskelligheder 	<ul style="list-style-type: none"> Jeg kommunikerer og formidler til organisationen, så der skabes størst mulig mening og sammenhængskraft Jeg har det overordnede ansvar for, at der skabes et godt arbejdsmiljø, der er præget af trivsel, anerkendelse, respekt og tillid Jeg er opmærksom på styrker og behov i organisationen og skaber rum til forskelligheder

Mit ansvar	Medarbejder Skaber resultater ved fælles og egen indsats	Leder af medarbejdere Skaber resultater igennem medarbejdere og ved egen indsats	Leder af ledere Skaber resultater igennem ledere og ved egen indsats	Fagchef Skaber resultater igennem fagområdet og ved egen indsats	Direktør Skaber resultater igennem fag- eller stabsområdet og ved egen indsats	Kommaldirektør Skaber resultater igennem organisationen og ved egen indsats
Mitt fokus på resultater	<ul style="list-style-type: none"> Jeg har fokus på kerneopgaven og leverer resultater ud fra de givne mål og rammer Jeg yder en god service i opgaveløsningen i samspil med borgerne 	<ul style="list-style-type: none"> Jeg har fokus på kerneopgaven og optimerer de tværfaglige rammer Jeg omsætter de fælles mål, følger op og justerer Jeg har fokus på at skabe udvikling og involvering i forhold til rammerne for god service i samspil med borgerne 	<ul style="list-style-type: none"> Jeg har fokus på kerneopgaven og optimerer de tværfaglige rammer Jeg arbejder med og ramme-sætter fælles mål, følger op og justerer Jeg har fokus på udvikling og involvering i forhold til rammerne for god service i samspil med borgerne 	<ul style="list-style-type: none"> Jeg har fokus på kerneopgaven og skaber grundlag for de tværfaglige rammer Jeg omsætter de politiske mål til overordnede rammer, justerer og følger op Jeg har fokus på at skabe innovation og udvikling bl.a. ved at inddrage og være i dialog med relevante interessenter 	<ul style="list-style-type: none"> Jeg har fokus på at optimere kerneopgaven i forhold til koncerntankegangen Jeg formidler de politiske og strategiske mål for fagområdet, følger op og justerer Jeg har fokus på at skabe innovation og udvikling bl.a. ved at inddrage og være i dialog med relevante interessenter 	<ul style="list-style-type: none"> Jeg har fokus på at optimere de overordnede rammer i forhold til koncerntankegangen Jeg er bindeled og i dialog om de overordnede politiske og strategiske mål for organisationen med relevante interessenter
Mitt ledelsesrum	<ul style="list-style-type: none"> Jeg arbejder ud fra de givne rammer og ser mig selv som en del af det store fællesskab i Brønderslev Kommune Jeg bidrager til at skabe et ledelsesrum for nærmeste leder ved at være konstruktiv og nysgerrig Jeg er bevidst om og handler ud fra at jeg er en del af en politisk ledet organisation 	<ul style="list-style-type: none"> Jeg ser mig selv som en del af ledelsesfællesskabet Jeg afklarer mit ledelsesrum med min leder og er konstruktiv i udviklingen af vores fælles ledelsesrum Jeg er bevidst om og handler ud fra at jeg er en del af en politisk ledet organisation 	<ul style="list-style-type: none"> Jeg ser mig selv som en del af ledelsesfællesskabet Jeg afklarer mit ledelsesrum med min leder og er konstruktiv i udviklingen af vores fælles ledelsesrum Jeg er bevidst om og handler ud fra at jeg er en del af en politisk ledet organisation 	<ul style="list-style-type: none"> Jeg ser mig selv som en del af ledelsesfællesskabet både i fagområdet og i Lederforum Jeg afklarer mit ledelsesrum dels i forhold til min direktør/chef og i forhold til mine leder-kolleger Jeg er bevidst om, at jeg er en del af en politisk ledet organisation og forstår at agere i det 	<ul style="list-style-type: none"> Jeg ser mig selv som en del af ledelsesfællesskabet både i Direktionen og i Lederforum Jeg afklarer mit ledelsesrum dels i forhold til direktøren, de politiske udvalg og mine leder-kolleger Jeg forholder mig til og agerer på dilemmaer mellem det politiske og det faglige niveau 	<ul style="list-style-type: none"> Jeg er bevidst om min position som Kommaldirektør og ser mig selv som en del af ledelses-fællesskabet i Direktionen og Lederforum Jeg afklarer mit ledelsesrum i forhold til Borgmesteren, Økonomiudvalget og Direktionen Jeg forholder mig til og agerer på dilemmaer mellem det politiske og det faglige niveau

5. Formål med social- og sundhedsassistentuddannelsen

Uddannelsen til SSA har som overordnet formål at du, som SSA-elev, gennem skoleundervisning og oplæring opnår viden og færdigheder inden for det overordnede kompetenceområde:

- Professionel helhedsorienteret sygepleje og rehabilitering i samarbejde med borgere og patienter med grundlæggende behov i et tværprofessionelt og tværsektorielt samarbejde i det nære og det sammenhængende sundhedsvæsen

Du kommer, som SSA-elev, til at løse borger og patientnære opgaver inden for Service- og Sundhedsloven. Opgaverne og uddannelsen er bygget op omkring følgende kompetenceområder:

- Klinisk sygeplejefaglige kompetencer
- Kunne understøtte og arbejde ind i det sammenhængende borger- eller patientforløb, herunder arbejde med patientsikkerhed
- Tværprofessionelt og tværsektorielt samarbejde
- Tidlig opsporing og observation
- Hygiejne
- Koordinering og kvalitetssikring

Som SSA-elev opnår du erhvervsfaglig kompetence gennem en kombination af viden, færdigheder, faglige vurderinger og etiske overvejelser, der sætter dig i stand til at handle professionelt inden for det kompetenceområde, uddannelsen retter sig imod.

Som SSA-elev opnår du erhvervsfaglig kompetence gennem en aktiv deltagelse i praktisk og teoretisk undervisning i uddannelsesspecifikke fag, grundfag, valgfri specialefag og valgfag samt gennem udførelse af og refleksion over de daglige arbejdsopgaver i oplæringsperioderne.

Du skal, som SSA-elev, gennem uddannelsen udvikle erhvervsfaglige kompetencer med henblik på at varetage jobfunktioner inden for sundhedsvæsnets i et arbejdsliv, hvor forandring, omstilling, udvikling og fortsat læring er et vilkår.

Du skal, som SSA-elev, kunne anvende den læring, du opnår i skoleundervisningen, til at løse arbejdsopgaver i oplæringsperioden, og omvendt skal du gennem formulering og refleksion over praksiserfaringer videreudvikle dine måder at løse arbejdsopgaver på i skoleundervisningen.

Uddannelsens indhold er tilrettelagt således, at du får mulighed for at udvikle dig fra: Begynder niveau til rutineret og til avanceret niveau.

Niveau	Viden	Færdigheder	Holdning
Begynder	Kendskab til	<ul style="list-style-type: none">• Udføre opgaver i kendte situationer eller i mere komplicerede situationer under vejledning	<ul style="list-style-type: none">• Reagere på• Forholde sig til

Niveau	Viden	Færdigheder	Holdning
Rutineret	Viden om	<ul style="list-style-type: none"> • Kan planlægge og gennemføre en opgave eller et problem i rutine- og/eller kendte situationer og omgivelser alene og i samarbejde med andre 	<ul style="list-style-type: none"> • Reflektere over
Avanceret	Indsigt i	<ul style="list-style-type: none"> • Kan vurdere og løse et problem • Kan planlægge og gennemføre en opgave eller løse et problem også i ikke-rutinerede situationer – alene og/eller i samarbejde med andre 	<ul style="list-style-type: none"> • Arbejde bevidst med • Udvikle • Kritisk

6. Brønderslev Kommunes mål for oplæring

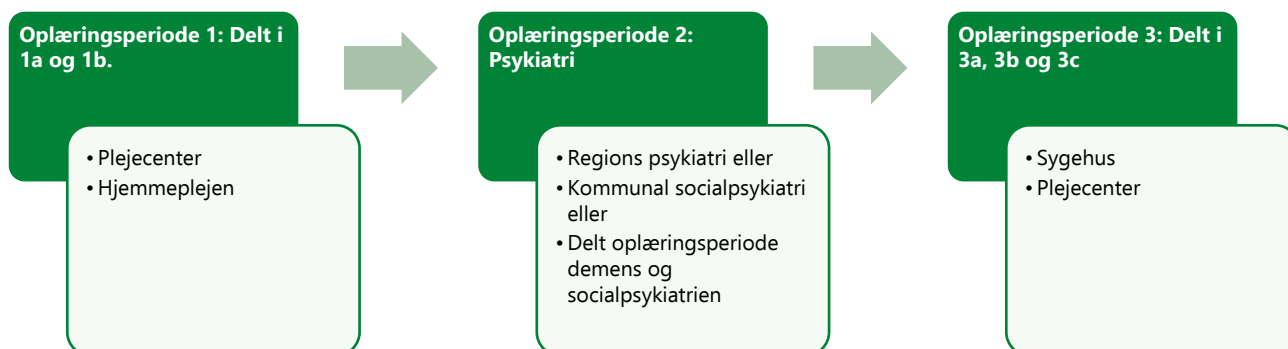
Brønderslev Kommunes mål for oplæringen er, at du lærer at reflektere og yde en optimal omsorg og egenomsorg, og være i stand til at yde helhedspleje med respekt for den enkelte borger, samtidig med at du opnår de erhvervsfaglige/socialt og faglige kompetencer, som matcher en fremtidig medarbejder i Brønderslev Kommunes Ældreområde.

7. Beskrivelse af oplæring i Brønderslev Kommune

Du vil som SSA-elev komme i to til tre oplæringsperioder i Ældreområdet under uddannelsen.

I Brønderslev Kommune har vi tilrettelagt dine oplæringsperioder, så du i oplæringsophold 1 kommer både på et plejecenter og i hjemmeplejen. I oplæringsophold 2 vil nogle SSA-elever komme i psykiatrioplæring i demensområdet i Ældreområdet samt i Socialpsykiatrien. Andre er i psykiatrioplæring hos Region Nordjylland. I oplæringsophold 3 vil du vende tilbage til det plejecenter, hvor du havde dit oplæringsophold 1, samt du vil have noget af oplæringsophold 3 på sygehus.

7.1. Forløb



Er du EUV-elev med merit, vil vi tilrettelægge dine oplæringsophold individuelt, hvor vi tager hensyn til, hvor du får mest læring.

På oplæringsstedet er alle SSA-elever tilknyttet en ansvarlig- og daglig vejleder. Den daglige vejleder har som minimum den samme uddannelse, som din igangværende uddannelse, og har derudover gennemgået et oplæringsvejlederkursus. Den ansvarlige vejleder har et udvidet vejlederkursus. Desuden er hele plejegruppen ansvarlig for din uddannelse. Under hele din uddannelse er du tilknyttet ansvarlig uddannelseskoordinator Jonna Christiansen og elevkoordinator Helene Marie Højbjerg

Godt fire uger inden start i oplæringsperioden vil du fra oplæringsstedet få tilsendt et velkomstbrev med bl.a. mødested, mødetid og vagtplan.

7.2. Generelle oplæringsforhold

- Din gennemsnitlige arbejdstid er 37 timer ugentlig
- Du indgår gennemsnitlig højst i weekendarbejde hver 4. weekend i de første 7 måneder af din ansættelse. (Man tæller først tiden fra anciennitetsdatoen, som altså er den 1. i måneden efter opstart af Hovedforløbet.)
- Du indgår gennemsnitlig højst i weekendarbejde hver 3. weekend de følgende 13 måneder af din ansættelse
- Du indgår gennemsnitlig højst i weekendarbejde hver 2. weekend de resterende måneder af din ansættelse
- Du indgår ikke i weekendarbejde i de to første weekender i din oplæringsperiode
- Du indgår ikke i weekendarbejde i den sidste weekend i din oplæringsperiode
- Du kan arbejde max. to søgnehelligdage i løbet af en oplæringsperiode
- Du kan deltager i to aftenvagter pr. oplæringsperiode
- Du deltager eventuelt i en nattevagt
- Der forefindes ikke overarbejde som elev

7.3. Introduktionsperiode

Oplæringsperioden starter med en introduktionsperiode på 14 dage. Har du behov for yderligere introduktion, er der mulighed for dette. Formålet med introduktionsperioden er, at du introduceres til området, at du oplever hverdagen og at du få skabt relationer mellem vejleder, kollegaer og borgere. Der gives en ny introduktionsperiode hver gang du starter i et ny oplæringshold. Målet er, at du føler dig velkommen, modtaget og ønsket i alle dine oplæringsophold.

I første oplæringsperiode vil du blive inviteret til introduktionsmøde med Ansvarlig Uddannelseskoordinator Jonna Christiansen og Elevkoordinator Helene Marie Højbjerg. Her gennemgås uddannelsesplanen, samarbejds materialet og du vil blive grundigt introduceret til elevsystemet EduAdm. Desuden vil du i første oplæringsperiode deltage på forflytningskursus samt IT-undervisning.

Du vil som elev i oplæring indgå i tjenesteplanen og få tildelt faste borgere. For at få tid og rum til læring, har du som elev ekstra tid til opgaverne. De opgaver, der udføres i borgerens hjem, er nedfældet på skrift. Hjælpen er visiteret af kommunens visitatorer, og tilrettelagt efter den enkelte borgers behov i samarbejde med relevante

samarbejdspartnere. Hjælpen kan dreje sig om alt fra rehabilitering, lettere plejeopgaver til hjælp 24 timer i døgnet.

Når du er i oplæring på et plejecenter, vil du ugentlig deltage i planlægning, udførelse og evaluering af aktiviteter på plejecenteret i samarbejde med aktivitetsmedarbejdere. Du skal udarbejde en aktivitetsanalyse omhandlende aktivitet hos en enkelt borger. Når du er i oplæring i hjemmeplejen, skal du deltage 2 dage i aktiviteter på et af kommunens aktivitetscentre.

7.4. Sygemelding i oplæringsperioderne

I oplæringsperioderne skal du ringe for at syge- og raskmelde dig til oplæringsstedet. Raskmeldingen foregår senest dagen før opstart igen på oplæringsopholdet inden kl. 12.00.

I skoleperioden skal du sygemelde dig til skolen.

Under hele uddannelsen skal du desuden syge- og raskmelde dig ved at sende en besked i EduAdm til Elevkoordinator Helene Marie Højbjerg.

Brønderslev Kommune har udarbejdet retningslinjer for opfølgning ved sygefravær, som også er gældende for SOSU-elever ansat i kommunen:

- [Fravær og nærvær](#)



7.5. Ferie

Der skal afvikles 3 ugers sammenhængende sommerferie inden for ugerne 26 – 31. Er du i skole, følger du skolens planlagte ferie. Er du i oplæring i Region Nordjylland har du sommerferie i uge 29, 30 og 31.

Ferie i oplæringsperioder aftales mellem elev og arbejdsgiver. Der kan afholdes ferie i det omfang det er optjent eller der kan aftales afholdelse af ferie uden løn. Det samme gælder for den 6. ferieuge.

Hovedferie skal aftales med dit oplæringssted 3 måneder inden den forventes afholdt, dermed kan det være nødvendigt, at du kontakter dit oplæringssted allerede inden du er startet, for at få planlagt din ferie. Det er dit ansvar, som elev i Brønderslev Kommune, at du får planlagt din ferie. Det er oplæringsstedets ansvar at føre din ferie ind i dit uddannelsesforløb i EduAdm.



8. Pædagogiske overvejelser

I Brønderslev Kommune mener vi, at du bedst lærer ved at have et godt teoretisk grundlag. Det vil sige, at du tilegner dig brugen af teorien fra skoleundervisningen, i forhold til det du arbejder med i oplæringsperioden. For at få optimal læring i oplæringsperioden, lærer du dig løbende, gennem hele elevtiden, ny teori, som kobles til praksis. Læring er en personlig og individuel proces. Du er den aktive aktør i din læring, støttet af din vejleder og det øvrige personale. Din læring vil udvikles af og i de sociale sammenhænge du indgår i under oplæringen.

8.1. Forventninger

Vi forventer at du som elev:

- Tager ansvar for egen uddannelse
- Tager medansvar i tilrettelæggelse af dine egen læreprocesser
- Bruger din teoretiske viden til, via refleksion, at udvikle dig personligt og fagligt
- Deltager aktivt i dagligdagen ved at være motiveret, engageret og undrende
- Er opsøgende og bruger fagbøger, VAR og de fagpersoner, der er til rådighed i kommunen
- Indgår positivt i arbejdsfællesskabet, hvor der er gensidig respekt, ansvar og hensyn i forhold til oplæringsstedets opgaveløsning
- Forholder dig kritisk til, og reflekterer over egne og andres handlinger
- Dagligt noterer dine undringer i lommebog/logbog, og læser i forhold hertil samt benytter dette i dine vejledninger
- Forbereder refleksioner, forventninger, samtaler og evalueringer i EduAdm

Vi tilbyder

- Et planlagt introduktionsprogram i hver oplæringsperiode
- Er godt læringsmiljø, hvor din læring er i fokus
- Personale der er åbne og tager hensyn til den enkelte elevs niveau og forskelligheder
- Mange forskelligartede opgaver, i en god tilrettelagt oplæringsperiodeperiode
- Støtte og mulighed for at reflektere over det daglige arbejde med vejleder og det øvrige personale
- Ugentlig en times uforstyrret vejledning inkl. gennemgang af refleksion
- Gennemsnitlig ugentligt en halv dag hvor du følges med din vejleder

- Forflytningsundervisning
- IT-undervisning i forhold til Nexus og FSIII
- Min. 2 timers sammenhængende ugentlig refleksionstid imens du er i oplæring
- 1 månedlig fællesrefleksionstime med elevkoordinator
- Månedlig studie-cafe med frokost samt efterfølgende undervisning i relevante/ faglige emner.

Dit oplæringsforløb planlægges med udgangspunkt i dine personlige forudsætninger og forventninger, for at understøtte din læring.

I det daglige vil planlægningen ske i et tæt samarbejde med din vejleder ud fra dine personlige og faglige mål, uddannelsens mål samt oplæringsstedets muligheder. Har du brug for ekstra støtte i din uddannelse, da vil der blive afholdt en vejledningssamtale, hvor der udarbejdes en handleplan for indsatsen. Her vil du, din daglige - og ansvarlige vejleder, elevkoordinator og evt. kontaktlærer deltage.

8.2. Redskaber til planlægning af dine oplæringsperioder

- Forventningssamtale
- Ugentlige vejledningssamtaler
- Midtvejsevaluering
- Slutevaluering

8.2.1. Forventningssamtale

Forudsætnings- og forløbssamtalen er et kontinuerligt arbejdsredskab for dig som elev, din vejleder og skolen. Samtalen tager udgangspunkt i dine forudsætninger i forhold tidligere skoleperioder, oplæringsperioder, tidligere job og uddannelser også udenfor fagområdet, personlige kompetencer, erfaringer og særlige behov.

Du skal forberede dig til samtalen under "Samtaler" i EduAdm, ligeledes skal din vejleder. Det stiles efter at forventningssamtalen afholdes i første uge i oplæringsperioden.

Intentionen med samtalen er, at vi sammen danner et solidt grundlaget for din oplæring og tilrettelægger dit oplæringsforløb

Deltagere:

- Elev
- Daglig vejleder/ansvarlig vejleder
- Evt. leder/elevkoordinator/relevante samarbejdspartnere

8.2.2. Prøvetidssamtale

Samtalens omdrejningspunkt er dit ansættelsesforhold.

De første 3 måneder af din første oplæringsperiode er prøvetid, hvor du og din arbejdsgiver gensidigt løbende vurderer ansættelsesforholdet. Prøvetidssamtalen afholdes omkring 6. oplæringsuge. Formålet med samtalen er at vurdere din egnethed i forhold til din ansættelse.

Samtalen afholdes på oplæringsstedet og dokumenteres i EduAdm af leder/vejleder.

Deltagere:

- Elev
- Vejleder
- Leder

8.2.3. Ugentlige vejledningssamtaler

Vejledningssamtalen tager udgangspunkt i din ugentlige refleksionsopgave, som er beskrevet i EduAdm. Refleksionsopgaverne er udarbejdet ud fra materialet "Pædagogisk Læringsredskab for Oplæring", hvilket der er en forventning om, at du gennemlæser i EduAdm.

I oplæringsperiode 1.B, 2 og 3 arbejdes der med farmakologi og medicin håndtering ud fra "Læringsredskabet for Farmakologi og Medicin håndtering". Du har en studiedag til at arbejde med materialet, som herefter gennemgås ved en vejledningssamtale.

Vejledningssamtalerne afholdes for at vejlede dig i forhold til uddannelseskompetencerne og for at drøfte, hvad der skal arbejdes videre med for at opnå oplæringsmålene. Daglig vejleder tilstræber at afholde en fast ugentlig vejledningssamtale. Samtalerne skal forgå uforstyrret. Daglig vejleder skriver dato for vejledningen og feedback til din refleksionsopgave i EduAdm.

8.2.4. Statussamtale

Afholdes med henblik på at lave en status på dit faglige niveau samt din trivsel på oplæringsstedet.

Samtalen består 2 dele:

- Din læring: sker der udvikling, arbejder du konstruktivt med målene, generel status på oplæringsmålene.
- Din trivsel: evaluering af samarbejdet mellem dig og din vejleder, skal der foregå ændringer af din vejledning, trives du på oplæringsstedet.

8.2.5. Midtvejsevaluering

Midtvejsevalueringen afholdes for at afklare dit niveau i forhold til forventningssamtalen og oplæringsmålene.

Både du og vejleder forbereder midtvejsevalueringen under "Samtaler" i EduAdm. Midtvejsevalueringen tager udgangspunkt i praksis, uddannelsesplanen, de ugentlige refleksionsopgaver samt vejledningssamtaler.

Herudover skal du udfylde Word-dokumentet "Midtvejsevaluering", som du finder under Elevinformationer i EduAdm, og sende dette til din vejleder inden samtalen.

Deltagere:

- Elev
- Daglig vejleder/ansvarlig vejleder
- Evt. leder/elevkoordinator/relevante samarbejdspartnere

8.2.6. Slutevaluering

Slutevalueringen afholdes for at bedømme om du, som SSA-elev, har nået målene.

Både du og vejleder forbereder slutevalueringen under "Samtaler" i EduAdm.

Slutevalueringen tager udgangspunkt i praksis, uddannelsesplanen, de ugentlige refleksionsopgaver og vejledningssamtaler. Slutevalueringen afholdes for at bedømme om du, som SSA-elev, har nået målene for oplæringsperioden.

Ligeledes skal du udfylde Word-dokumentet "Slutevaluering", som sendes til vejleder, ansvarlig vejleder, uddannelseskoordinator og elevkoordinator. Denne er en evaluering af din oplæringsperiode og oplæringsstedet.

Deltagere:

- Elev
- Daglig vejleder/ansvarlig vejleder
- Evt. leder/elevkoordinator/relevante samarbejdspartnere



8.2.7. Studiebesøg

Der er i oplæringsperioden mulighed for, at lave besøg hos relevante samarbejdspartnere. Du arrangerer selv besøget og sørger eventuelt for at andre elever deltager, du skal give besked omkring aftaler i god tid, til dit oplæringssted.

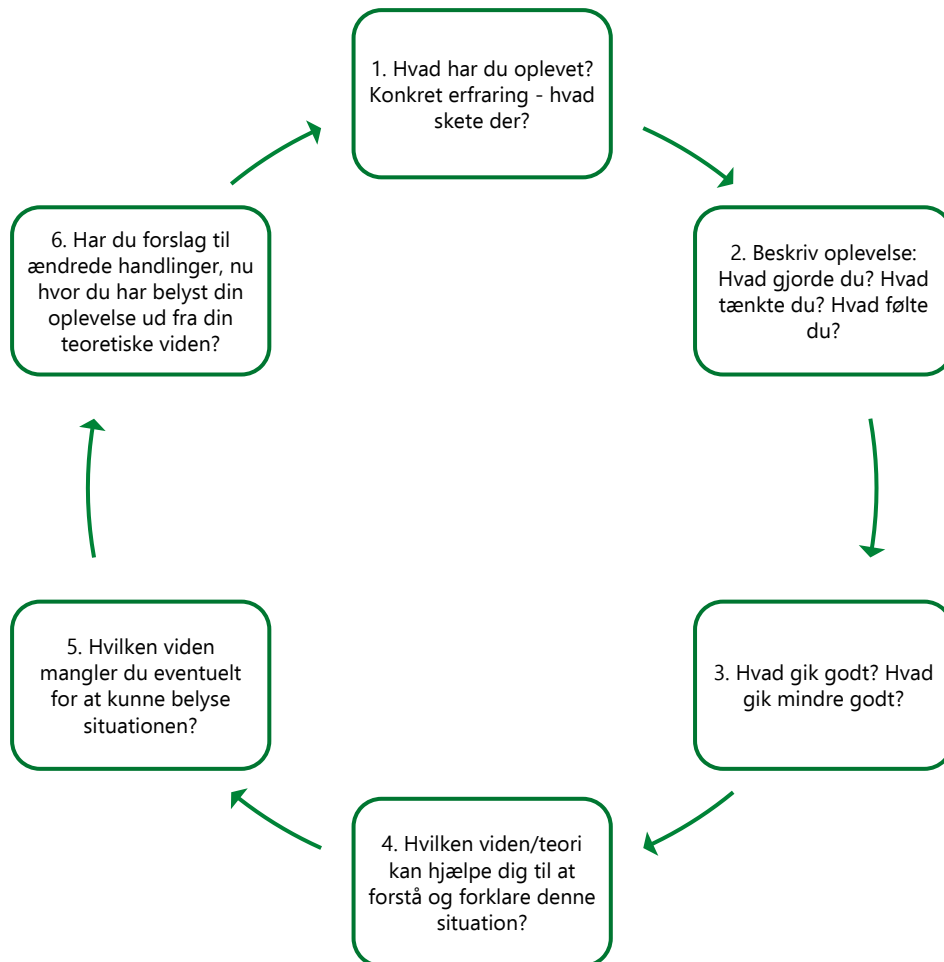
Samarbejdspartnere kan bl.a. være:

- Sygeplejerske
- Fysioterapeut
- Ergoterapeut
- Visitator
- Bedemand
- Apotek
- Tandplejen
- Fodterapeut
- Demenskoordinator
- Forebyggende hjemmebesøg
- Rehabiliterings – og aflastningsafsnit
- Sygeplejeklinik

Det forventes, at du skriver en refleksion over dit studiebesøg, som afleveres og gennemgås med din daglige vejleder.

9. Refleksion

Det er via refleksion du opnår læring. Der er mange måder at reflektere på, og du skal finde din måde.



Nedenstående vil du finde refleksionsprocessen, som du kan anvende som et læringsredskab til at øge din refleksion. Når du anvender refleksionsprocessen, beskriver du den oplevelse, du har haft, og søger efter forklaringer og svar ud fra følgende punkter:

Ved at følge spørgsmålene rundt i cirklen kan du sætte ord på din oplevelse og lære noget nyt, der kan anvendes i efterfølgende situationer. Når du er nået hele vejen rundt og er kommet med forslag til nye handlinger, starter processen forfra. I starten af dit uddannelsesforløb er det vigtigt, at du får hjælp fra din oplæringsvejleder til at komme igennem alle punkterne i cirklen og få sat de forskellige teorier på dine handlinger. I slutningen af dit uddannelsesforløb skal du forvente, at du selvstændigt kan nå alle punkterne igennem (Refleksionscirklen er inspireret af Bjerkness og Bjørk).

10. Mål for oplæring

10.1. Oplæringsperiode 1: Det nære sundhedsvæsen

Den primære målgruppe for oplæringsperiode 1 er borgere med behov for grundlæggende pleje. Oplæringsperiode 1 tilrettelægges i det nære sundhedsvæsen. Du skal som elev, både være på et plejecenter og i hjemmeplejen.

Målet med oplæringsperiode 1:

At du, som SSA-elev, kan begå dig i Ældreområdet, kender de øvrige områder (aktivitets- og genoptræningsområdet, sundheds- og forebyggelse, socialpsykiatrien, handicap og omsorgstandplejen samt øvrige samarbejdspartnere som fx almen praktiserende læger, apotek)

Fokus i oplæringsperiode 1:

- Grundlæggende pleje, sygepleje og forebyggelse
- Hygiejne
- Kommunikation og relations dannelse med borgere/pårørende
- Samarbejde med andre faggrupper og samarbejdspartnere
- Dokumentation
- Tidlig opsporing
- Introduktion til medicin og indledende oplæring i medicin

10.2. Oplæringsperiode 2: Psykiatri

Den primære målgruppe er borgere og patienter med psykiatriske lidelser, herunder demens. Oplæringsperiode 2 tilrettelægges, så du enten kommer i regional psykiatrioplæring eller i oplæring i den kommunale socialpsykiatri, eller i en kombination af kommunal socialpsykiatri og demens.

Målet med oplæringsperiode 2:

At du, som SSA-elev, kan begå dig på det psykiatriske område enten i en kommune eller i psykiatrien og kender de relevante samarbejdspartnere.

I den socialfaglige tilgang lægges der vægt på relations arbejde og kommunikation. Der er fokus på det hele menneske. Derfor er det vigtigt, at du lærer at skærpe og udvikle din opmærksomhed og din empati overfor borgeren og de funktionsnedsættelser, som kan følge med psykisk sårbarhed, og at du opnår færdigheder i udøvelsen af psykiatrisk pleje- og behandling indenfor dit kompetenceområde.

Du vil lære at agere i det system og de tilbud, der er til borgeren, og kunne redegøre for udviklingen i borgerens tilstand.

Fokus i oplæringsperiode 2:

- Pleje og sygepleje og forebyggelse i relation til borgere/patienter med psykiatriske lidelser, herunder også borgere med demens
- At kunne agere i det system og i de tilbud, der er til borgere og patienter med psykiatriske lidelser

- Fokus på KRAMS-faktorerne i relation til borgere med psykiatriske problemstillinger.
- Introduktion til arbejde med psykofarmaka
- Det sammenhængende patientforløb i psykiatrien
- Tidlig opsporing
- Udvikling i patientens tilstand

10.3. Oplæringsperiode 3: Det sammenhængende sundhedsvæsen

Oplæringsperiode 3 tilrettelægges i det nære og det specialiserede sundhedsvæsen. Denne oplæringsperiode er delt i tre oplæringsophold (A, B og C), hvor et af opholdene forgår på somatisk sygehus. Du afslutter din uddannelse i det kommunale oplæringsophold (3.C).

Målet med oplæringsperiode 3:

At du, som SSA-elev kan begå dig inden for rammen af det sammenhængende sundhedsvæsen og kan samarbejde og kommunikere med alle relevante parter omkring borgeren/patienten.

Fokus i oplæringsperiode 3:

- Sygepleje af borgere/patienter med grundlæggende og mere komplekse behov
- Involvering og kommunikation med borgere/patienter, pårørende, andre faggrupper og samarbejdspartnere
- Dokumentation
- Håndtering af medicin inden for rammer på oplæringsstedet
- Understøtte patientsikre udskrivningsforløb samt sikre koordinerede rehabiliteringsforløb
- Samarbejde tværprofessionelt og understøtte patientforløb på tværs af sektorer
- Fokus på borger-/patient og pårørende perspektiv

10.4. Oplæringsmålene

Der er 20 oplæringsmål, som der arbejdes med gennem hele uddannelsen, og som du, som SSA-elev, skal opnå på avanceret niveau til slut i oplæringsperiode 3.

Oplæringsmålene er indarbejdet i refleksioner i EduAdm, således du gennem hele uddannelsen kommer omkring alle målene flere gange.

Til at skabe overblik i forhold til målene har SEVU (Sekretariatet for Erhvervsrettede Velfærdsuddannelser) udarbejdet følgende gruppering af målene:

Tema	Mål
Sygepleje	1, 2 og 3
Rehabilitering og det hele menneske	4, 5, 6 og 7
Klinisk sygepleje	8 og 9
Relations skabelse, kommunikation og dokumentation	10, 11, 12 og 13
Koordinering og samarbejde	14 og 15
Kritiske og udviklende færdigheder	16, 17, 18, 19 og 20

Oplæringsmålene er på de følgende sider opstillet således, at første kolonne indeholder selve målet, anden kolonne er forslag til handlinger og nøgleord, som du kan arbejde med f.eks. gennem refleksionerne for at nå målet.

10.4.1. Mål 1

Eleven kan gennemføre og reflektere over kliniske sygeplejehandlinger, herunder selvstændigt anvende sygeplejeprocessen til at indsamle data, identificere, analysere, planlægge, udføre og evaluere sygepleje til borgere/patienter med grundlæggende behov.

Inspiration til handlinger/nøgleord

På avanceret niveau:

- Selvstændigt kan observere symptomer på ændret sundhedstilstand og trivsel – fysisk, psykisk og socialt.
- Kan reflektere over mulige årsager til ændring i sundhedstilstanden.
- Kender og anvender ABCDE modellen i forhold til akutte observationer.
- Kan argumentere for valg af sygeplejehandlinger ud fra sygeplejeteorier.
- Selvstændigt og systematisk kan observere, planlægge, handle og evaluere grundlæggende sundhedssygeplejeopgaver med udgangspunkt i Sygeplejeprocessen.
- Selvstændigt og sikkert kan anvende elektroniske kommunikationssystemer (Nexus) til udarbejdelse af handleplaner, døgnrytmeplaner og dokumentere udførte handlinger, samt til tværfaglig kommunikation
- Kan anvende VAR.
- Har indsigt i og anvender ISBAR model til faglig kommunikation.

10.4.2. Mål 2

Eleven kan planlægge og iværksætte sundhedsfaglige handlinger på baggrund af faglige og kliniske vurderinger, herunder sundhedsstyrelsens screeningsværktøjer til tidlig opsporing samt lokale procedurer og retningslinjer.

Inspiration til handlinger/nøgleord

På avanceret niveau:

- Har indsigt i og kan anvende Sundhedsstyrelsens retningslinjer (Værktøjer til tidlig opsporing af sygdomstegn, nedsat fysisk funktionsniveau og underernæring).
- Lyt, observer, reflekter, reager!
- Har indsigt i døgnrytmeplaner og handleplaner og anvender disse
- Selvstændigt kan sikre sammenhæng og helhed i borgerforløb
- Kan ændre samarbejdsstrategier med udgangspunkt i borgerens hverdag – f.eks. i forhold til triagering/risikovurdering
- Have kendskab til selvmordsscreening, depressionsscreening og lign.

10.4.3. Mål 3

Eleven kan selvstændigt identificere og reagere på ændring i borgerens/patientens sundhedstilstand. Ved uforudsete og komplekse problemstillinger kan eleven udføre sygeplejehandlinger indenfor eget kompetenceområde samt delegerede sygeplejehandlinger, herunder udføre palliativ pleje.

Inspiration til handlinger/nøgleord

På avanceret niveau:

- Har indsigt i og arbejder bevidst med at vurdere om problemstillingen ligger inden for eget kompetenceområde
- Kan udføre sygepleje ved uforudsete og komplekse problemstillinger – inden for eget kompetenceområde – samt delegation – og udføre palliativ pleje
- Har indsigt i og selvstændigt kan vurdere og reagere hensigtsmæssigt i forhold til de fagpersoner der skal ind over problemstillingen
- Kan vurdere forandringer og symptomer og selvstændigt planlægge den grundlæggende sundhedsygepleje hertil
- Kan reflektere over mulige årsager til ændring i sundhedstilstanden
- Er reflekterende i forhold til borgernes behov for grundlæggende sygepleje
- Har indsigt i årsager og symptomer i forhold til de hyppigst forekommende sygdomme som: KOL, hjertekarsygdomme, diabetes mellitus, gigtsygdomme, apopleksi, lidelser i mavetarmsystemet, nyre og urinvejssygdomme, allergi, frakturer, cancer og psykiske sygdomme
- Kan observere og reagere i forhold til ændringer i borgerens sundhedstilstand, der kan skyldes f.eks. dehydrering, obstipation og diarre, feber, fejlernæring, fald, konfusion, immobilitet
- Være en aktiv medspiller i at hindre at borgere bliver indlagt med diagnoser, der kunne være forebygget inden. fejlmedicinering
- Kender og anvender triagering/risikovurdering

10.4.4. Mål 4

Eleven kan ud fra en helhedsorienteret tilgang, der understøtter borgerens/patientens mestring af eget liv, selvstændigt og i samarbejde med borgeren/ patienten og pårørende arbejde med rehabilitering og recovery.

Inspiration til handlinger/nøgleord

På avanceret niveau:

- Kan indgå i tværfagligt samarbejde omkring rehabilitering med såvel interne som eksterne samarbejdspartnere
- Kan dokumentere og evaluere rehabilitering
- Kan varetage delegerede opgaver i forbindelse med rehabilitering i samarbejde med terapeuter
- Har indsigt i mestringsstrategier og motivationsfaktorer (eks. Aaron Antonovsky)
- Kan inddrage kulturforståelse i mødet med borgeren
- Kan anvende sundhedspædagogiske teorier i mødet med borgeren
- Har indsigt i og kan anvende recovery, miljøterapi, kognitive metoder, psykoeducation o.l.
- Kan etablere, fastholde og afslutte professionelle relationer i samarbejdet med borgeren/patienten med psykisk sygdom
- Har indsigt i socialpsykologi og omgivelsernes betydning for borgere med psykisk sygdom, herunder demens, til at kunne bevare respekt og værdighed for den enkelte borger/patient
- Har indsigt i de psykiske sygdomme til selvstændigt at kunne identificere fysiske, psykiske og sociale tegn og symptomer på akut opstået forværring af psykiske sygdomme og igangsætte relevante handlinger

10.4.5. Mål 5

Eleven kan selvstændigt og tværprofessionelt arbejde sundhedsfremmende og ud fra et helhedssyn forebygge udvikling af livsstilssygdomme ved at vejlede og motivere borgeren/patienten til mestring af eget liv.

Inspiration til handlinger/nøgleord

På avanceret niveau:

- Kan anvende motivationsteorier i forhold til vejledning af den enkelte borger
- Har indsigt i og kan anvende mestringsstrategier i mødet med den enkelte borger (eks. Antonovsky)
- Har fokus på KRAMS modellen
- Kan vejlede borgeren om kommunens aktivitets- og genoptræningstilbud, samt sundhedstilbud – og frivillige organisationer
- Kan argumentere for forskellen mellem sundhedsfremme og forebyggelse

10.4.6. Mål 6

Eleven kan ud fra en rehabiliterende tilgang selvstændigt planlægge, udføre og evaluere omsorg, praktisk hjælp og personlig pleje til borgere med fysiske, psykiske og sociale behov.

Inspiration til handlinger/nøgleord

På avanceret niveau:

- Kan vurdere borgerens fysiske, psykiske og sociale funktionsevne i forhold til daglig livsførelse
- Selvstændigt kan planlægge udføre og evaluere sundheds- og rehabiliterende opgaver med udgangspunkt i den enkelte borgers ressourcer og livsstil, med henblik på at styrke egenomsorg og livskvalitet
- Respekterer borgerens selvbestemmelsesret
- Kan inddrage viden om livsformer og kultur
- Kan anvende viden om mestringsstrategier og motivationsfaktorer
- Kan forholde sig kritisk til udbuddet af servicetilbud og kvalitetsstandarder i forhold til den enkelte borger
- Har indsigt i og kan anvende miljøterapi

10.4.7. Mål 7

Eleven kan selvstændigt tilrettelægge og gennemføre fysiske, sociale, kulturelle og kreative aktiviteter, og informere og vejlede om aktivitetstilbud, herunder inddrage netværk og frivillige ud fra borgerens interesser og behov og understøtte borgere/patienter i at træffe egne valg.

Inspiration til handlinger/nøgleord

På avanceret niveau:

- Kan planlægge, udføre og evaluere en aktivitet for den enkelte borger eller gruppe af borgere ud fra en aktivitetsanalyse
- Kan vejlede borgeren om kommunens aktivitets- og rehabiliteringstilbud samt sundhedsfremmende og sygdomsforebyggende tiltag
- Kan forholde sig til mestringsstrategier med henblik på at styrke borgerens selvværd (Aaron Antonovsky: Oplevelse af sammenhæng. Bjarne Brun Jensen: det brede sundhedsbegreb)
- Kan tage udgangspunkt i borgerens identitet og livshistorie
- Har en anerkendende tilgang i mødet med borgeren, pårørende og samarbejdspartnere
- Kan arbejde ud fra borgerens nærmeste udviklingszone

10.4.8. Mål 8

Eleven kan selvstændigt forebygge smittespredning ud fra nationale og lokale retningslinjer og standarder for hygiejne, herunder særlige regimer og teknikker samt vejlede borgere, patienter, pårørende, kollegaer og frivillige herom.

Inspiration til handlinger/nøgleord

På avanceret niveau:

- Har indsigt i at de hygiejniske retningslinjer i kommunen bygger på nationale infektionshygiejniske retningslinjer
- Indsigt i Brønderslev Kommunes hygiejniske retningslinjer i hygiejnemappe
- Har indsigt i de hygiejniske principper og kan begrunde handlinger ud fra disse

- Kan forebygge infektionsrisiko
- Kan observere tegn på infektioner og handle fagligt forsvarligt i forhold til dette
- Reagere og handle i forhold til behandlingsmuligheder
- Kendskab til tværfaglige samarbejdspartnere
- Kan vejlede borger, pårørende, kolleger og frivillige i at overholde hygiejniske principper for at afbryde smitteveje

10.4.9. Mål 9

Eleven kan selvstændigt efter oplæringsstedets retningslinjer og efter delegation varetage medicinbehandling, observere virkning/bivirkning samt dokumentere og samarbejde med borger/patient i den medicinske behandling.

Inspiration til handlinger/nøgleord

På avanceret niveau:

- Anvende de elektroniske dokumentationssystemer til at planlægge, løse og gennemføre en medicinopgave eller løse et problem, i dialog med borgeren og relevante samarbejdspartnere
- Har indsigt i lovgivningen og tilskudsregler i forhold til medicin
- Har indsigt i den mest anvendte medicin
- Har indsigt i arbejdspladsens retningslinjer/kvalitetsstandarder for medicinadministration, jævnfør Sundhedsstyrelsens Retningslinjer
- Selvstændigt varetager medicinadministration og medicindosering inden for eget kompetenceområde
- Kender virkning, bivirkninger samt interaktioner, ved den medicin, der administreres
- Inden for eget kompetenceområde, kan vejlede borgeren i at administrere egen medicin
- Inden for eget kompetenceområde kan vejlede borgeren i den ordinerede medicin
- Indsigt til at kunne forklare sammenhænge, mellem de enkelte organsystemers funktion og deres betydning for virkning og bivirkning af medicin
- Indsigt i injektionsteknik
- Indsigt i Brønderslev Kommunes instrukser i forhold til delegering af opgaver i forhold til medicinadministration

10.4.10. Mål 10

Eleven kan etablere relationer, der skaber samarbejde med borgere/patienter, pårørende og frivillige, herunder kommunikere målrettet og anvende relevante kommunikationsformer.

Inspiration til handlinger/nøgleord

På avanceret niveau:

- Kan anvende basal kommunikation og derigennem etablere relation til borgeren
- Kan være lyttende, anerkendende og støttende
- Kan anvende kommunikationsteorier som den motiverende samtale

- Kan stille spørgsmål og udvise bevidsthed om relevante og målrettede spørgsmålstyper
- Er bevidst om egen tavshedspligt i forhold til kommunikation med/om borgerne, pårørende og kolleger
- Kende og anvende forskellige kommunikationssystemer
- Er bevidst om at tilpasse sin kommunikation til situationen – borger, kollegaer, øvrige samarbejdspartnere samt undervisningssituationer
- Være bevidst om forskellen mellem privat og professionel kommunikation
- Kan vurdere i hvilke sammenhænge der anvendes fagsprog og hverdagsprog

10.4.11. Mål 11

Eleven kan selvstændigt gennemføre pædagogiske aktiviteter og varetage vejledning af kollegaer.

Inspiration til handlinger/nøgleord

På avanceret niveau:

- Kan anvende viden om professionel kommunikation og vejledningsmetoder til selvstændigt at kunne informere, vejlede og instruere kolleger
- Kan anvende viden om læreprocesser
- Kan planlægge og evaluere sundhedspædagogiske aktiviteter
- Kan anvende Hiim og Hippos didaktiske relationsmodel
- Kan anvende SMART- modellen

10.4.12. Mål 12

Eleven kan kommunikere på en måde, der under hensyntagen til egen og andres sikkerhed, understøtter borgere og patientens integritet og selvbestemmelse i forbindelse med konflikthåndtering og voldsforebyggelse.

Inspiration til handlinger/nøgleord

På avanceret niveau:

- Kan anvende relevante kommunikationsteorier
- Kan være lyttende, anerkendende og støttende
- Har evne til at reflektere over begrebet magt i forhold til pleje og omsorg
- Har indsigt i Lov om Patientrettigheder og indsigt i Lov om Magtanvendelse og kommunens voldspolitik
- Har indsigt i konfliktrappen/risikovurdering

10.4.13. Mål 13

Eleven kan selvstændigt kommunikere og dokumentere faglige handlinger i relevante dokumentationssystemer med henblik på at understøtte patientsikre overgange og kontinuitet i det samlede borger/patientforløb og øge den borger-/patientoplevede kvalitet.

Inspiration handlinger/nøgleord

På avanceret niveau:

- Kan på en sikker måde anvende et mundtligt og skriftligt fagsprog i kommunikationen med andre fagpersoner og ved dokumentation i Nexus/FSIII
- Kan selvstændigt og sikkert anvende elektroniske kommunikationssystemer til udarbejdelse af handleplaner, døgnrytmeplaner og dokumentere udførte handlinger, samt til tværfaglig kommunikation
- Sikre kontinuitet i borgerforløbet
- Kan anvende viden om kvalitetssikring og utilsigtede hændelser (UTH) til selvstændigt og i det tværfaglige arbejde at kunne fremme patientsikkerheden og forebygge fejl

10.4.14. Mål 14

Eleven kan selvstændigt koordinere og tilrettelægge eget og andres arbejde samt understøtte og indgå i teamsamarbejde omkring opgaveløsning med borgerens/patientens mål for øje.

Inspiration til handlinger/nøgleord

På avanceret niveau:

- Kan anvende viden om egen ledelsesstil og ledelsesværktøjer til at tilrettelægge og understøtte teamsamarbejdet
- Kan anvende viden om kommunikation, motivation og konfliktløsning
- Kan tilrettelægge og følge op på egne og andres arbejdsprocesser
- Kan reflektere og argumentere for prioriteringer af opgaver
- Kan deltage i anvendelsen af triagering/risikovurdering
- Har indsigt i samarbejdspartneres kompetencer

10.4.15. Mål 15

Eleven kan koordinere og indgå i samarbejdet om en borgers/patientens behov for tværprofessionel og tværsektoriel indsats, herunder selvstændigt indlede, afslutte og dokumentere en social- og sundhedsfaglig ydelse i relation til modtagelse, indlæggelse, udskrivning og hjemkomst.

Inspiration til handlinger/nøgleord

På avanceret niveau:

- Kan, i det tværsektorielle samarbejde, koordinere og planlægge ydelser med den enkelte borger i centrum
- Kan medvirke til at indsamle data til journal/sygeplejefaglig dokumentation
- Selvstændigt kan indlede og afslutte den grundlæggende sundhedsfaglige ydelse – skriftligt – mundtligt
- Løbende kan vurdere borgerens behov for hjælp, også efter udskrivelse fra sygehus/midlertidig plads

- Kan anvende viden om Sundhedsloven, Serviceloven, Psykiatriloven og Autorisationsloven
- Kan anvende viden om mundtlig og skriftlig kommunikation til selvstændigt at varetage dokumentation, samt kunne udveksle data i det tværprofessionelle og tværsektorielle samarbejde

10.4.16. Mål 16

Eleven kan selvstændigt udføre sygepleje med anvendelse af teknologi og retningslinjer, der tager udgangspunkt i erfaringsbaseret viden og evidens.

Inspiration til handlinger/nøgleord

På avanceret niveau:

- Kan anvende viden om evidensbaseret i de kliniske retningslinjer til at arbejde efter lokale instrukser
- Har viden om kliniske vurderinger og screeningsværktøjer til at foretage relevante faglige vurderinger i den tværfaglige forebyggende indsats
- Kan med afsæt i viden baseret på erfaring og evidens anvende digitale redskaber til informationssøgning, databehandling, dokumentation og kommunikation
- Tage initiativ til at vurdere behovet for velfærdsteknologiske hjælpemidler i samarbejde med borgeren og samarbejdspartnere
- Ud fra borgerens behov kan vejlede borgeren i forhold til velfærdsteknologiske hjælpemidler
- Kan anvende velfærdsteknologiske hjælpemidler efter forskrifter
- Kan forholde sig til etiske dilemmaer i forhold til velfærdsteknologi
- Kan anvende VAR

10.4.17. Mål 17

Eleven kan støtte op om udviklingen af god praksis for kvalitetssikring og patientsikkerhed i det tværprofessionelle samarbejde.

Inspiration til handlinger/nøgleord

På avanceret niveau:

- Kan anvende viden om nationale mål for kvalitetssikring
- Kan anvende viden om forskellige værktøjer og metoder til kvalitetssikring
- Kan selvstændigt varetage dokumentation samt kunne udveksle data i det tværprofessionelle samarbejde
- Har indsigt i og selvstændigt kan indberette utilsigtede hændelser – (UTH)
- Kan gennemføre en hændelsesanalyse af en utilsigtet hændelse og drage læring heraf til at skabe forebyggelse
- Indsigt i forebyggelse af selvskade og udadreagerende adfærd

10.4.18. Mål 18

Eleven kan forholde sig kritisk til og understøtte udvikling af et godt fysisk og psykisk arbejdsmiljø, herunder udføre forflytninger samt vurdere pladsforhold under overholdelse af arbejdsmiljøreglerne og anvendelse af velfærdsteknologi.

Inspiration til handlinger/nøgleord

På avanceret niveau:

- Kan anvende viden om arbejdsmiljøloven og arbejdspladsens organisering til at begrunde og tage initiativ til den fysiske og psykiske trivsel
- Deltager aktivt i at fremme et godt fysisk og psykisk arbejdsmiljø
- Kan anvende korrekte arbejdsstillinger og bruge relevante hjælpemidler, samt gøre brug af forflytningsvejleder
- Kan vejlede kolleger i korrekte arbejdsstillinger
- Kan tage initiativ til kritisk at vurdere behovet for hjælpemidler i samarbejde med borger og samarbejdspartnere
- Kender proceduren for anmeldelse af arbejdsskader
- Har indsigt i Brønderslev Kommunes voldspolitik, forflytningspolitik og APV
- Indsigt i betydningen af en professionel fremtræden til at skabe sikkerhed

10.4.19. Mål 19

Eleven kan reflektere over og træffe kvalificerede valg i forhold til etiske og faglige dilemmaer, der følger arbejdet som professionel sundhedsperson, fx forhold som tavshedspligt, magtanvendelse, patientrettigheder, omsorgspligt og hensyn til borgernes/patientens livskvalitet.

Inspiration til handlinger/nøgleord

På avanceret niveau:

- Kan inddrage etiske overvejelser i egen praksis
- Har indsigt i tavshedspligt og oplysningspligt, indberetningspligt, underretningspligt og notatpligt
- Har indsigt i overholdelse af tavshedspligt i forhold til tværfagligt samarbejde
- Har indsigt i Lov om Patientrettigheder og indsigt i Lov om Magtanvendelse og kommunens voldspolitik
- Kan vejlede og støtte borgeren i hensigtsmæssige valg, ifølge lovgivningen ud fra den konkrete problemstilling (borgerens rettigheder/sikkerhed)
- Har evne til at reflektere over begrebet magt i forhold til pleje og omsorg
- Kan anvende viden om kulturforståelse og etik til at tage initiativ til praktisk og psykisk støtte til at understøtte borgerens livskvalitet

10.4.20. Mål 20

Eleven kan planlægge og redegøre for eget arbejde og kompetenceområde som autoriseret sundhedsperson i overensstemmelse med relevant lovgivning og andres kompetenceområder.

Inspiration til handlinger/nøgleord

- Kan anvende viden om Autorisationsloven, til at kunne identificere og varetage social og sundhedsassistentens opgaver herunder delegerede opgaver
- Har indsigt i samt arbejder bevidst med Sundhedsloven, Serviceloven og Psykiatriloven
- Kan sige til og fra i forhold til tildelte opgaver med udgangspunkt i egne kompetencer
- Har indsigt i tavshedspligten og arbejder ansvarligt og bevidst med denne
- Har indsigt i samarbejdspartneres kompetencer
- Kan arbejde bevidst med relevante politikker, retningslinjer og instrukser
- Har indsigt i retningslinjer for uddelegering af opgaver i Brønderslev Kommune
- Har indsigt i social- og sundhedsassistenternes kompetenceområde i Brønderslev Kommune, samt egne kompetencer som elev – og forholder sig ansvarligt til dette
- Har evne til på en engageret måde at tage ansvar for at strukturere og forholde sig kritisk til eget uddannelsesforløb ud fra de givne rammer

11. Niveau for målopnåelse

11.1. Oplæringsperiode 1

Her begynder du at arbejde med de samlede mål for oplæringen. Fra begynderniveau udvikler du dig til rutineret niveau.

11.2. Oplæringsperiode 2

Her arbejder du videre med de samlede mål for oplæringen og kobler der lærte teori fra skoleperioden til oplæringen. Du vil være på rutineret niveau og begynde at bevæge dig mod avanceret niveau.

11.3. Oplæringsperiode 3

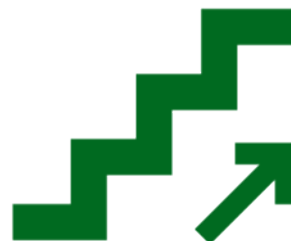
Her kobler du det lærte teori fra skoleperioden med praksis og bevæger dig fra rutineret niveau til avanceret niveau.

11.4. Taksonomi

Taksonomi/præstationsstandarter fra bekendtgørelse om erhvervsuddannelser BEK nr. 2499 af 13/12/2021 § 40:

11.4.1. Begynderniveau

Eleven kan løse en opgave og udføre en aktivitet i en kendt situation eller ud fra en kendt problemstilling eller kan udføre en mere kompliceret aktivitet under vejledning. På dette



niveau lægges der vægt på personlig kompetence til at sætte sig ind i uddannelsens fundamentale kundskabs- og færdighedsområder og kompetence til at udvikle ansvarlighed og grundlag for fortsat læring. På begynderniveau grundlægges ligeledes selvstændighed i opgaveløsningen.

11.4.2. Rutineret niveau

Eleven kan planlægge og gennemføre en opgave eller løse et problem i en rutinemæssig eller kendt situation og omgivelse, alene og i samarbejde med andre. På dette niveau lægges vægt på den personlige kompetence til selvstændigt at sætte sig ind i mere komplicerede problemstillinger og til at kommunikere med andre om løsningen heraf. Yderligere lægges vægt på fleksibilitet og omstillingsevne.

11.4.3. Avanceret niveau

Eleven kan vurdere et problem, kan planlægge, løse og gennemføre en opgave eller aktivitet eller løse et problem også i ikke-rutinesituationer – alene eller i samarbejde med andre – under hensyn til opgavens art. På dette niveau lægges vægt på den personlige kompetence til at tage selvstændigt ansvar og vise initiativ samt kompetence til selv at formulere og løse faglige og sociale opgaver og problemer. Yderligere lægges vægt på kvalitetssans og kreativitet.

12. Øvrige muligheder

Alle elever kommer med forskellige forudsætninger og måske har du brug for mere støtte for at kunne gennemføre din uddannelse. I Brønderslev Kommune ønsker vi at støtte dig bedst muligt gennem din uddannelse, og vi opfordrer dig derfor til, at tage imod de støtteforanstaltninger du bliver tilbudt.

12.1. Forberedende voksenundervisning FVU

Læse-/skrivekurser som omfatter undervisning i læsning, stavning og skrivning. Du vil arbejde med følgende:

- At læse forskellige tekster der er fagligt relevante
- At kunne forstå og huske det læste
- At blive bedre til at formulere dig på skrift
- Skriveopgaver, som er relevante for din oplæring
- Stavning

Matematikkurser som omfatter undervisning i talforståelse, regning og basale matematiske begreber og du vil arbejde med følgende:

- Genopfriske matematikken
- Beregninger, målinger og basale regneregler
- Strategianvendelse der er fagligt relevant

12.2. Specialpædagogisk støtte SPS

Formålet med SPS-støtte er at sikre, at du, som elev, kan bestå din uddannelse på samme vilkår som dine med-elever.

Grundlaget for bevillingen er meget forskelligt, men vi anbefaler, at du benytter dig af SPS-støtte både når du er på skole og i oplæringsperioderne.

Du bliver tilknyttet en lærer på skolen, og det er den samme lærer, som du kan benytte når du er i oplæringsperioderne. I kan enten aftale at mødes fysisk på skolen, på oplæringsstedet eller virtuelt via Teams.

13. Manglende progression i uddannelsen

13.1. Vejledende samtale

Opleves der manglende progression i forhold til din forventede udvikling, orienteres din kontaktlærer via elevkoordinator og der indkaldes til vejledende samtale, hvor du, din kontaktlærer, oplæringsstedet og elev-/uddannelseskoordinator deltager. Formålet med samtalen er at støtte dig som elev i uddannelsen.

13.2. Helhedsvurdering

Hvis der efter en vejledende samtale forsat ikke opleves progression, orienterer oplæringsstedet elev-/uddannelseskoordinator, som indkalder til helhedsvurdering, hvor du, oplæringssted, oplæringskonsulent og uddannelseskoordinator deltager.

Der kan ligeledes indkaldes til helhedsvurdering, hvis der ikke forventes at skoleperiode eller oplæringsperiode bedømmes godkendt.

13.3. Ekstra samtaler

Hvis oplæringsstedet oplever behov for ekstra samtaler til understøttelse af dig i uddannelsen, inddrages elev-/uddannelseskoordinator.

14. Oplæring i udlandet

Som SSA-elev i Brønderslev Kommune har du mulighed for at komme i oplæring i udlandet.

Der vil være tale om 8 uger i oplæringsperiode 3.

Formålet ved oplæring i udlandet:

- Du får internationale kompetencer
- Du tager erfaring, viden og indsigt med hjem
- Du udvikler dig personligt
- Du får internationale og menneskelige kvalifikationer
- Du får nye kompetencer til at se nye muligheder

Du vil blive introduceret for muligheden for oplæring i udlandet i løbet af dine skoleperioder.

Du skal i løbet af din skoleperiode henvende dig til den internationale koordinator på SOSU Nord med ønsket om oplæring i udlandet.

Du skal udfylde en skriftlig anmodning om at komme i oplæring i udlandet. Uddannelseskoordinator har kompetencen til at vurdere om du er egnet til oplæring i udlandet, samt til at godkende dit ansøgningskema. Du vurderes ud fra dine faglige og personlige kompetencer i samarbejde med kontaktlærer og international koordinator på SOSU Nord.



Der lægges vægt på følgende kompetencer:

- Du er aktiv og engageret i dit arbejde med målene for både skole- og oplæringsperioder
- Du har ikke unødigt fravær
- Du er motiveret for at lære nyt om faget, dig selv og den kultur du møder
- Du kan stå på egne ben og er åben over for nye mennesker, kulturer og måder at arbejde på
- Du kan kommunikere og samarbejde professionelt og arbejde reflekterende, både i tale og skrift.

Bilag: Hvad må SSA-eleven i oplæringsperioden?

Oplæringsperiode 1

I oplæringsophold 1.A går du som SSA-elev fra at løse enkelte og kendte opgaver samt opgaver under vejledning til i oplæringsophold 1.B selvstændigt at kunne planlægge og gennemføre opgaver i kendte og rutinemæssige situationer.

Oplæringsophold 1.A

Borgergrundtaget i oplæringsophold 1.A skal fortrinsvis være borgere efter Serviceloven, hvor fokus er på de grundlæggende opgaver i plejen. F.eks. praktisk hjælp, personlig pleje, hygiejniske principper, rengøring, rehabilitering, forflytning og aktivitet.

Du kan, som SSA-elev, få videredelegeret enkelte sundhedsfaglige opgaver f.eks. kompressionsstrømper, medicin-udlevering og kateterpleje. Oplæring foretages af en SSA eller sygeplejerske, som sikrer sig, at du har både viden og færdigheder til at varetage opgaven forsvarligt, inden du arbejder på egen hånd. Du er, som SSA-elev, ansvarlig for at frasige dig en opgave, som du ikke ser dig i stand til at udføre forsvarligt.

Du kan begynde at forholde dig til medicin ved at læse om virkning og bivirkninger hos kendte borgere samt begynde at se på forskellige medicingrupper og interaktioner.

Oplæringsophold 1.B

Borgergrundlaget i oplæringsophold 1.B vil også være borgere efter Sundhedsloven i stabile forløb. F.eks. kronisk syge, borgere med misbrug, demente og psykisk syge borgere.

Du kan, som SSA-elev, i oplæringsperiode 1.B, få videredelegeret enkelte sundhedsfaglige opgaver. Oplæringen foretages af en SSA eller sygeplejerske, som sikrer sig, at du har både viden og færdigheder til at varetage opgaven forsvarligt, inden du arbejder på egen hånd. Du er, som SSA-elev, ansvarlig for at frasige dig en opgave, som du ikke ser dig i stand til at udføre forsvarligt.

Du skal forholde dig til medicin, ved at læse om virkning og bivirkninger hos kendte borgere, samt se på forskellige medicingrupper og interaktioner.

Du skal ligeledes begynde at forholde dig til flere af de sundhedsfaglige opgaver, ved ofte at komme med og se en uddannet SSA udføre dem. F.eks. injektioner, medicindosering, stomipleje, indgift af sondemad, BT-måling og sårpleje. Når du, som SSA-elev, har viden og færdigheder til at varetage opgaven forsvarligt, må du selv varetage opgaven under opsyn, ansvar og dokumentation af en autoriseret SSA.

Du skal i dette oplæringsophold nærme dig rutineret niveau.

Oplæringsperiode 2

Der arbejdes videre med oplæringsmålene. Måden at nå målene på er meget områdespecifikt, da det afhænger af hvor du er i oplæring. Her lægges vægt på de

personlige kompetencer til selvstændigt at sætte sig ind i mere komplicerede problemstillinger. Yderligere lægges der vægt på fleksibilitet og omstillingsevne.

Du skal, som SSA-elev, have mulighed for at udføre sundhedsfaglige opgaver. Mange opgaver er under opsyn, ansvar og dokumentation af autoriseret SSA. Ved opgaver, der kan videredelegeres, foretages oplæringen af en SSA eller sygeplejerske, som sikrer sig, at du har både viden og færdigheder til at varetage opgaven forsvarligt, inden du arbejder på egen hånd. Du er, som SSA-elev, ansvarlig for at frasige dig en opgave, som du ikke ser dig i stand til at udføre forsvarligt.

Du skal være på rutineret niveau og begynde at bevæge dig mod avanceret niveau.

Oplæringsperiode 3

Der arbejdes videre med oplæringsmålene – nu fra rutineret til avanceret niveau. Her lægges vægt på at tage selvstændigt ansvar og tage initiativ. Yderligere lægges der vægt på kvalitetssans og kreativitet.

Du skal, som SSA-elev, have mulighed for at udføre sundhedsfaglige opgaver. Mange opgaver er under opsyn, ansvar og dokumentation af autoriseret SSA. Flere opgaver kan videredelegeres. Ved opgaver, der kan videredelegeres, foretages oplæringen af en SSA eller sygeplejerske, som sikrer sig, at du har både viden og færdigheder til at varetage opgaven forsvarligt, inden du arbejder på egen hånd. Du er, som SSA-elev, ansvarlig for at frasige dig en opgave, som du ikke ser dig i stand til at udføre forsvarligt.

Når oplæringsperioden afsluttes, skal alle oplæringsmål være opnået på avanceret niveau.

Som SSA-elev må du arbejde med sundhedsfaglige opgaver, når du er på forventet niveau i forhold til oplæringsmålene, og det sker i forhold til nedenstående skema:

Bogstavforklaring:

Bogstav	Betydning
G	Generel delegering
I	Individuel delegering
V	Under vejledning af autoriseret SSA (i tilfælde opgave ikke hører under Serviceloven, men i stedet er visiteret i forhold til Sundhedsloven, skal der ske en individuel videredelegering fra SSA eller sygeplejerske)
O	Under opsyn, ansvar og dokumentation af autoriseret SSA
-	Ingen oplæring

0-ydelser

Oplæring	Periode 1.A	Periode 1.B	Periode 2	Periode 3
Sygeplejefaglig udredning inkl. helhedsbeskrivelse	-	O	O	V
Koordinering	-	O	O	V
Opfølgning inkl. helhedsbeskrivelse	-	O	O	V
Udredning ekskl. helhedsbeskrivelse	-	O	O	V
Afprøvning af nødkald	V	V	V	V
2. mand ved sundhedsfaglig opgave	V	V	V	V

Plejekateter

Oplæring	Periode 1.A	Periode 1.B	Periode 2	Periode 3
RIK (kun kvinder)	-	-	-	O/I
Kateterskyl	-	-	-	O/I
Pleje af kateter ved nedre hygiejne	I	G	G	G
Pleje af topkateter	-	O	O	I
Ballontjek	-	-	-	O/I
Skift af ventil	-	I	G	G
Skift af kateterpose	I	G	G	G
Tømning af kateterpose	I	G	G	G

Ortopædiske hjælpemidler

Oplæring	Periode 1.A	Periode 1.B	Periode 2	Periode 3
Skinner/korsetter/proteser	-	I	I	I

Behandling og pleje af mave-tarm problem

Oplæring	Periode 1.A	Periode 1.B	Periode 2	Periode 3
Observation af mave/tarm problemer	V	V	V	V

Ernæringsindsats

Oplæring	Periode 1.A	Periode 1.B	Periode 2	Periode 3
Ernæringscreening	V	V	V	V

Iltbehandling

Oplæring	Periode 1.A	Periode 1.B	Periode 2	Periode 3
Pleje i forbindelse med ilt	-	O	I	I

Kompressionsbehandling

Oplæring	Periode 1.A	Periode 1.B	Periode 2	Periode 3
Kompressionsbehandling	-	O	O	O/I
Kompressionsstrømper	G	G	G	G
Observation af ødemer	V	V	V	V

Medicinadministration

Oplæring	Periode 1.A	Periode 1.B	Periode 2	Periode 3
Injektioner (insulin-pen og subcutan)	-	O	O	O/I
Injektioner (intramuskulær)	-	O	O	O
Klyx (kun mikrolax)	O	I	I	I
Klyx (stor)	-	-	O	O/I
Ophældning og udlevering af laksantia (Movicol, laktulose, laksoberal dr.)	I	I	G	G
Dryppe ører	O	O	O	I
Øjendrypning (kun viskøse øjendråber)	I	I	G	G
Øjendrypning (livslang behandling)	-	O	O	I
Suppositorie/vagitorie	-	O	I	I
Plastre	-	O	O	I
Udlevering af doseret medicin pr. oral	G	G	G	G
Medicin i sonde	-	-	O	O/I
Inhalationsmedicin	-	O/I	I	I
Medicinsk hudpleje	-	O	I	I
Adm. af ikke doseret PN-medicin	-	-	O	O

Oplæring	Periode 1.A	Periode 1.B	Periode 2	Periode 3
Adm. af doseret PN-medicin	-	-	O	O/I
Antabus	-	-	O	O/I
Afhentning af medicin i særlige tilfælde	-	-	V	V

Medicindispensering

Oplæring	Periode 1.A	Periode 1.B	Periode 2	Periode 3
Dispensering af tabletter	-	O	O	O/I
Justering af AK-behandling	-	-	O	O
Tjek dosisdispensering	-	O	O	O/I
Modtagelse af medicin inde	-	-	O	O/I

Personlig pleje

Oplæring	Periode 1.A	Periode 1.B	Periode 2	Periode 3
Mundpleje	V	V	V	V

Psykiatrisk pleje

Oplæring	v	Periode 1.B	Periode 2.A	Periode 2.B
Struktur	-	V	V	V
Støtte til daglige aktiviteter	-	V	V	V

Psykisk støtte

Oplæring	Periode 1.A	Periode 1.B	Periode 2	Periode 3
Motivation	-	V	V	V
Supervision	-	V	V	V

Sondeernæring

Oplæring	Periode 1.A	Periode 1.B	Periode 2	Periode 3
Indgift af sondemad (kun ved PEG-sonde)	-	-	O	I
Hudpleje omkring sonde	-	-	O	I

Stomipleje (urostomi, colostomi, ileostomi)

Oplæring	Periode 1.A	Periode 1.B	Periode 2	Periode 3
Poseskift	-	O	O	I
Tømning af pose	-	I	I	I
Skift af plade	-	O	O	I

Sårbehandling

Oplæring	Periode 1.A	Periode 1.B	Periode 2	Periode 3
Sårbehandling ikke kompleks	-	-	O	O/I

Undersøgelse og måling af værdier

Oplæring	Periode 1.A	Periode 1.B	Periode 2	Periode 3
Måling af BT og puls	-	O	O	I
Måling af temperatur og vægt	I	G	G	G
Urinprøvetagning	O	V	V	V

Væske per os

Oplæring	Periode 1.A	Periode 1.B	Periode 2	Periode 3
Væskeskema	V	V	V	V