

**REGELSÆT FOR UDFØRELSE AF LEDNINGSARBEJDER
OG ANDRE ARBEJDER I OFFENTLIGE OG PRIVATE
FÆLLESVEJE**



Indholdsfortegnelse

1. Indledning.....	3
2. Tilladelse til opgravning	4
3. OPGRAVNING	8
4. BESKYTTELSESPERIODE	12
5. RETABLERING.....	13
6. FÆRDIGMELDING.....	15
7. PLANLÆGNING OG KOORDINERING	16
8. HUSKELISTE.....	17

1. Indledning

Der er stor samfundsmæssig interesse i at få en stabil levering af blandt andet vand, kloak, gas, fjernvarme, el, kommunikationsforsyning til borgerne i Brønderslev kommune. For at forsyningerne kan leve op til nutidens krav, er det nødvendigt med vedligeholdelse og etablering af nyanlæg m.v., hvilket betyder opgravning i kommunens veje.

Ifølge bekendtgørelse om offentlige veje af 3. nov. 2011 er Brønderslev Kommune vejbestyrelse og vejmyndighed for de offentlige veje, pladser og stier. Tilsvarende er kommunen vejmyndighed for private fællesveje og stier i byområder, jævnfør lov om private fællesveje af d. 21. dec. 2010.

Opgravning og etablering af ledningsanlæg i og på kommunens veje skal, i henhold til ovenstående love, godkendes af vejmyndigheden.

For at få en fornuftig og økonomisk rigtig løsning på udførelse og koordinering af ledningsarbejder m.m. har Brønderslev Kommune udarbejdet dette regelsæt med betingelser og retningslinjer for udførelse af opgravning og andre arbejder i og på kommunens veje og stianlæg.

Regelsættet er gældende i Brønderslev Kommune pr. 1. februar 2014.

2. Tilladelse til opgravning

Enhver bygherre/ledningsejer, der udfører gravearbejde i Brønderslev Kommune, er gæst i og på kommunens veje og skal søge Brønderslev Kommune om tilladelse til at udføre sit arbejde.

2.1 Lovgrundlag

Brønderslev Kommune følger Transportministeriets lovgivning samt gældende regler og retningslinjer som grundlag for udstedelse af gravetilladelser.

Gravetilladelsen gives i henhold til:

- Lovbekendtgørelse nr. 1048 af d. 3. nov. 2011, "Vejloven"
- Lovbekendtgørelse nr. 1537 af d. 21. dec. 2010, "Privatvejsloven".
- Standardvilkår for ledningsarbejder i og over veje, dec. 2011.
- Dansk Standards norm for etablering af ledningsanlæg i jord, DS 475, 19. nov. 2012.
- Udbudsforskrifter for ledningsgrave, december 2008, Vejregelsekretariatet.
- Lovbekendtgørelse nr. 1129 af d. 18. sep. 2013 "Afmærkning af vejarbejder".
- Folderen, "Rigtig retablering", fra Kommuneforlaget A/S, bestillingsnr. 7141.
- Lovbekendtgørelse nr. 578 af d. 6. juni 2011 "LER", det landsdækkende ledningsejerregister.

2.2 Ansøgning om opgravningstilladelse

Der skal indhentes gravetilladelse hos vejmyndigheden i Brønderslev Kommune, før der må graves i offentlige og private fællesveje.

Ansøgning om tilladelse kan søges digitalt på Brønderslev Kommunes hjemmeside:
<http://www.bronderslev.dk/Borger/TransportRejserTrafik/Vejje/Gravetilladelse.aspx>

Ansøgning skal indsendes senest 8 arbejdsdage, før arbejdet påbegyndes. Ved nyanlæg, større renoverings- og anlægsarbejder og hvor vejarbejdet har større konsekvens for trafikafviklingen m.v., skal ansøgningen dog indsendes **senest 4 uger**, før arbejdet tænkes påbegyndt.

Ved akut skade på eksisterende ledninger må der gerne graves uden en forudgående tilladelse. Ledningsejeren skal dog hurtigst muligt og senest næste hverdag anmelde dette til vejmyndigheden. Hvis vejarbejdet har større konsekvens for trafikken, skal dette aftales med vejmyndigheden.

2.3 Forundersøgelser af eksisterende forhold.

Forud for et vejarbejde påhviler det bygherren at udføre de nødvendige forundersøgelser, inden vejarbejdet igangsættes. For eksempelvis undersøgelse for eksisterende ledninger, jordbundsforhold, arkæologiske forhold, vejens beskaffenhed og opbygning.

2.4 Afmærkningsplaner/Trafikændringer/Vejspærringer

Til ethvert arbejde på vejen hører en skilteplan, som skal udarbejdes i henhold til Lovbekendtgørelse nr. 1129 af d. 18. sep. 2013 "Afmærkning af vejarbejder".

Ved større vejarbejde skal der udarbejdes en afmærkningsplan i henhold til gældende bestemmelser, som indsendes til Brønderslev Kommune til godkendelse af vejmyndighed og politi **senest 4 uger**, før arbejdets påbegyndelse.

Vejspærringer skal aftales og tillades af vejmyndighed. Vejmyndigheden skal informeres **senest 8 arbejdsdage** før spærring.

2.5 Vilkår for en opgravningstilladelse.

Ved større vejarbejder stiller Brønderslev Kommune krav om annoncering i lokale dagblade, skriftlig orientering til berørte borgere, erhvervsdrivende, skoler m.fl. Udgifter i forbindelse hermed afholdes af bygherre.

Ved større gravearbejder kan vejmyndigheden stille vilkår for opgravningsperioden i byområder, eksempelvis perioder med stor tilgang af turisme, handel og planlagte større arrangementer, byfester og markeder.

Opgravning må kun foretages på hverdage inden for normal arbejdstid fra kl. 07.00 til kl. 18.00. Vejmyndigheden kan under særlige omstændigheder stille krav om eller give tilladelse til opgravning uden for normal arbejdstid eller i weekends og på helligdage.

Ved større opgravningsarbejder skal der, inden arbejdet påbegyndes foretages et vejsyn af de eksisterende forhold af vejmyndighed, ledningsejer m.fl. I forbindelse med vejsynet anbefales det, at der udarbejdes en skriftlig aftale, som beskriver retableringen af vejen, herunder opbygning af bundsikring, stabilgrus, asfalt bærelag og slidlag – materialevalg, kvalitet og lagtykkelse.

Ændring af det ansøgte opgravningsarbejde skal meddeles vejmyndigheden.

En gravetilladelse kan tilbagekaldes, hvis vilkår for tilladelsen ikke overholdes. Ved opgravning i og på Brønderslev Kommunes veje bør entreprenør og bygherre have gennemgået kurset "Vejen som arbejdsplads".

2.6 Trafikale forhold ved større opgravninger og vejspærringer

Kollektiv trafik:

Ved større opgravninger, vejspærringer m.v. påhviler det bygherre at undersøge, om der er offentlig lokal eller regional trafik herunder skolebusruter, der bliver berørt af vejarbejdet. Det påhviler bygherren at informere og aftale omkørsler m.v. med berørte trafikinteressenter. Henvendelse skal ske til vejmyndigheden i Brønderslev Kommune. Aftaler med de berørte trafikinteressenter skal ske **senest 8 arbejdsdage** før vejspærring, så trafikinteressent i god tid kan planlægge og informere om omkørsel og varighed. Trafikinteressenten kan have krav om afdækning af eksisterende stoppesteder, opsætning af henvisninger samt etablering af midlertidige stoppesteder på omkørselsrute.

Når vejarbejdet er afsluttet, og vejspærringen er ophørt, skal den ændrede skiltning tilbage til oprindelig stand. Trafikinteressenten informeres.

Eventuelle omkostninger påhviler bygherre.

Beredskab:

Et vejarbejde og eventuelt vejspærring kan give store problemer for beredskabet, som i yderste tilfælde ikke når frem i tide. Beredskabet har følgende betingelser i forbindelse med vejarbejdet, som skal overholdes. **Afstandskravene for udrykningskøretøjer i afspærringsområdet skal være overholdt (mindst 2,8m bred adgangsvej og med max. 40m til enhver dør til det fri i bygningen).**

Andre forhold:

Vejarbejde/spærring af en vej, kan ligeledes have betydning for de berørte beboere. De skal derfor orienteres skriftligt **senest 1 uge**, før vejarbejdet påbegyndes.

Der kan endvidere være særlige hensyn og vilkår, der skal tages, hvor vejarbejde/vejspærring berører de erhvervsdrivende, skoler m.v. Det kan betyde f.eks. anlæg af midlertidige adgangsforhold, interimsveje m.m.

Eventuelle omkostninger i forbindelse hermed tilfalder bygherre.

2.7 Gravetilladelsen

Gravetilladelse samt godkendt skilteplan skal forefindes på arbejdspladsen. Det skal meddeles vejmyndigheden navn, tlf.nr. og eventuelt e-mail adresse på entreprenørens daglige leder og på den ansvarlige bygherre, som vejmyndigheden kan kontakte i og uden for normal arbejdstid.

2.8 Forurenede jord

Hvis der ved forundersøgelser eller under et bygge- eller jordarbejde træffes forurening/forurenede jord, skal det anmeldes til Brønderslev Kommune, Plan og Miljø, tlf. 99454545 eller e-mail Henriette.Kolby@9945454.dk

Forpligtigelsen gælder for ejer, bygherre og for den, der udfører det pågældende arbejde, jævnfør Jordforureningsloven, lovbekendtgørelse nr.1427 af d. 4. dec. 2009.

Flytning af (overskuds)jord fra offentlig vej eller fra en registreret forurenede grund skal anmeldes til Brønderslev Kommune.

Yderligere oplysninger kan fås ved opslag på www.bronderslev.dk, se under Jordflytning.

2.9 Ansøgning om tilladelse til passage af åer og vandløb

Krydsning af åer og vandløb med broer, rørledninger, kabler osv. kræver en tilladelse efter vandløbslovens §47, lovbekendtgørelse nr. 1208 af 30. sep. 2013 samt jævnfør bekendtgørelse om vandløbsregulering og -restaurering m.v., bekendtgørelse nr. 1436 af 11.december 2007, §9.

Nogle typer af krydsninger kræver desuden en dispensation fra naturbeskyttelseslovens §3, lovbekendtgørelse nr. 951 af 3. juli 2013.

Ansøgning om tilladelse til passage eller krydsning skal indsendes til Brønderslev Kommune, Plan og Miljø, Vandløbsmyndigheden, e-mail David.Nyegaard.Mikkelsen@99454545.dk senest 6 uger, før det pågældende gravearbejde ønskes påbegyndt.

Afgørelser efter vandløbsloven og naturbeskyttelsesloven kan påklages i 4 uger fra den dag, afgørelsen er meddelt af Brønderslev Kommune. Afgørelsen kan påklages af dem, der må antages af have en individuel, væsentlig interesse i sagens udfald.

2.10 Ansøgning om tilladelse til passage af broer og bygværker

I Brønderslev Kommune findes der ca. 120 registrerede bro- og bygværker, som kommunen har drift og vedligeholdelse af.

Tilladelse til passage af en bro skal ansøges ved Brønderslev Kommune, Plan og Miljø, vejmyndigheden, som i hvert enkelt tilfælde tager stilling til vilkår og den ønskede ledningsplacering.

Hvor broer og bygværker er en del af en jernbanestrækning, skal der ansøges ved Brønderslev Kommune og ved Banedanmark.

Ved passage af broer, der ligger i forbindelse med statsveje, skal ansøgning sendes til Vejdirektoratet.

3. OPGRAVNING

Ved opgravning i Brønderslev Kommunes veje og offentlige arealer skal arbejdsstedet afleveres, som det er modtaget.

Der skal ved alle opgravningsarbejder foretages et vejsyn af eksisterende forhold, inden opgravningen starter.

I perioden, hvor arbejdet pågår, er det entreprenørens pligt at vedligeholde og tilse arbejdsstedet og arbejdskørselsområdet i henhold til gældende lovgivning, så det ikke er til fare for den øvrige færdsel.

Enhver skade, der måtte ske på omkringliggende befæstede arealer, vejinventar, naboarealer m.v. indenfor arbejdsområdet, påhviler bygherre.

3.1 Eksisterende ledninger

Det påhviler bygherre at skaffe sig de fornødne oplysninger om eksisterende anlæg af enhver art, som ligger i og over vejarealet, jf. Lovbekendtgørelse nr. 578 af d. 6. juni 2011 "LER".

3.2 Placering af ledninger

Ved nyanlæg skal ledningsplacering foretages i henhold til DS 475, 9. nov. 2012 med de gældende dybde- og afstandskrav til eksisterende ledninger.

Placering skal ske i henhold til aftale med Brønderslev Kommune.

3.3 Placering af ledninger i nye byggemodningsområder

Ved placering af ledninger i nye områder for bolig og industri anbefaler Brønderslev Kommune følgende retningslinjer:

- At bygherre indkalder til et koordinerende ledningsejermøde.
- At bygherren indtegner på en fælles koordineringsplan, der afdækker området, ledningsejernes godkendte detailprojekter, herunder placering af skabe m.m.
- (eventuelt indsættes principskitser for ledningernes placering)

3.4 Placering af kabel-/teknikskabe, brønde m.v.

Placering og udformning af kabel-, teknikskabe, teknikbrønde m.v. på det udskilte vejareal skal aftales med Brønderslev Kommune, Plan og Miljø, vejmyndigheden. Placering må ikke udgøre større gene for grundejer. Der skal tages forbehold for eventuelle krav i henhold til lokalplaner for de enkelte områder.

Ved opførelse af teknikhuse til elektronisk kommunikationsnet eller -tjenester skal teknikhuset anmeldes til bygningsmyndigheden i Brønderslev Kommune, der udsteder en særskilt tilladelse. Der opkræves et gebyr for behandling af sagen.

3.5 Opgravning i fortove.

Knækkede og beskadigede fliser udskiftes i det omfang det aftales ved vejsynet. Materialeudgiften til udskiftning af de aftalte knækkede og beskadigede fliser påhviler kommunen. Materialeudgiften til knækkede eller beskadigede fliser under arbejdets udførelse påhviler ledningsejeren.

Entreprenøren skal respektere beboere, erhvervsdrivende samt færdslen på opgravningsstrækningen.

Indkørsler og gangarealer må ikke graves op uden forudgående information til de berørte, og der skal udlægges træ- eller jernplader hurtigst muligt og senest inden arbejdstids ophør. Ved større længdeopgravninger i forbindelse med kabelnedlægning, fibernet eller lignende, må der ikke graves i begge fortove på én gang på samme vej. Fodgængere skal kunne henvises til modsatte fortov. Hvor vejarbejdet vanskeliggør ovennævnte, skal der i henhold til lov om "Afmærkning af vejarbejder" anlægges et arbejdsfrit areal, som gør passage for gående muligt.

Skiltning aftales med vejmyndigheden.

3.6 Opgravning i kørebaneareal.

Opgravning i kørebane er altid til gene for trafikken. Opgravningen skal sikres og skiltes i henhold til gældende lovgivning. Entreprenøren skal udvise respekt for færdslen.

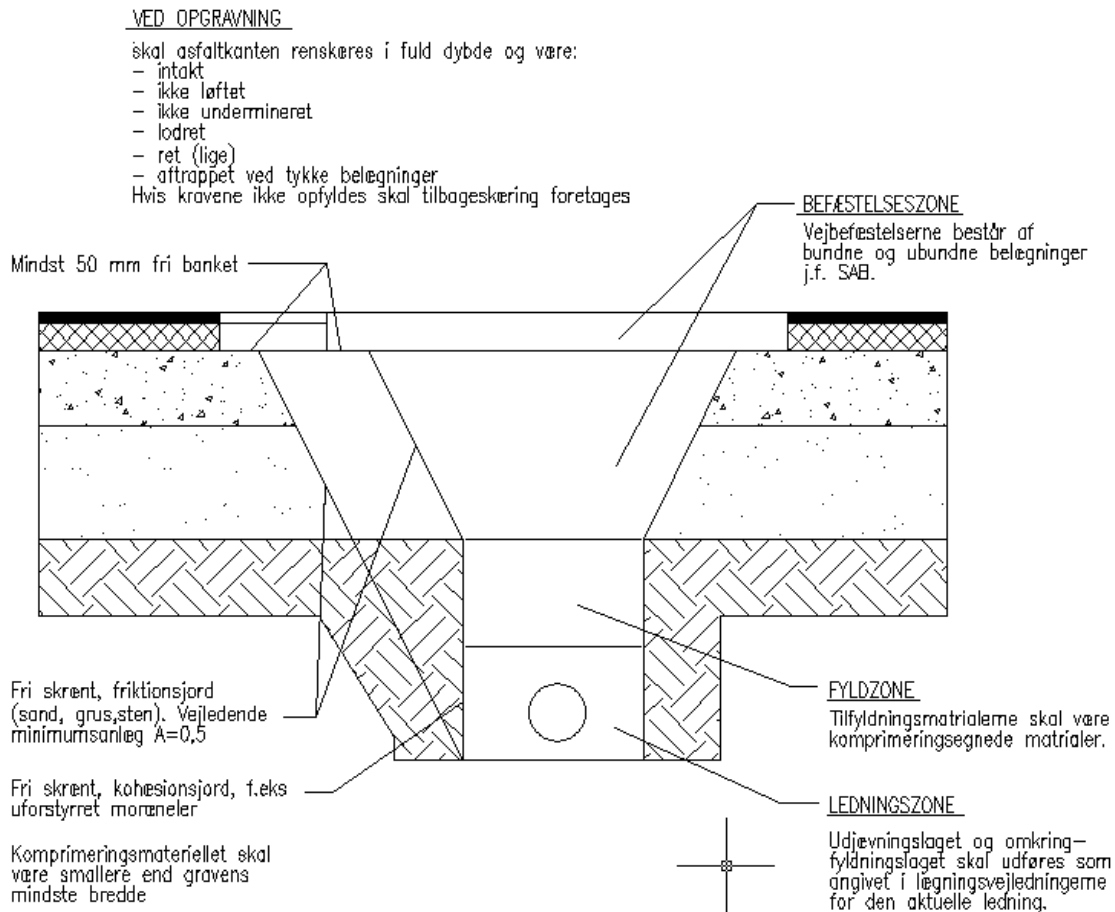
I forbindelse med opgravning skal den eksisterende belægning i opgravningsområdet behandles med stor omhu.

Bygherre skal udbedre eventuelle skrammer og skader på omkringliggende belægning f.eks. trykmærker, revner, afskalning, sætninger m.v., der er opstået i forbindelse med opgravningen. Omkostninger i forbindelse hermed påhviler bygherre.

Belægninger skal skæres eller fræses.

Når der graves i befæstede arealer på fortov, stianlæg og kørebane og hvor bredden på det uberørte areal er mindre end eller lig med 0,50 m til fast kant, opbrydes hele belægningen og retableres i fuld bredde med ledningsgraven.

Eksempel på korrekt opgravningsrende:



3.7 Krydsning af vejareal

Krydsning af vejareal skal helst undgås eller begrænses til minimum.

Hvis det skal udføres, skal det være vinkelret på vejens længderetning og så vidt muligt ved opgravningsfri metode.

Afhængig af projektklasse kan der dispenseres for ovennævnte.

Placering og metode skal aftales med vejmyndigheden.

Med mindre andet er aftalt med vejmyndigheden, må der kun foretages styret underboring, som bør placeres med en jorddækning på minimum 1,5 m.

Brønderslev Kommune anbefaler, at ledningens placering opmåles horisontalt og vertikalt. Ved større trafikerede veje (det strategiske vejnet: Motorvejene, gl. hovedlandevej mod Aalborg-Hjørring og Aalborg-Frederikshavn) skal tværgående ledninger/kabler ligge i foringsrør, som skal aflukkes tæt med bestandigt og stabilt materiale.

3.8 Længdeopgravning

Længdeopgravninger skal løbende reableres.

Afhængig af projektklasse og medmindre andet er aftalt med vejmyndigheden, må der som udgangspunkt højst være 150 m åbentstående opgravning i åbent land udenfor bygrænsen.

3.9 Opgravning i private fællesveje i byområder

Grundejere af en privat fællesvej i byområder kan ikke modsætte sig udførelsen af gravearbejder, der er godkendt af vejmyndigheden i henhold til privatvejslovens §68 stk. 1 og stk. 4.

Men den private fællesvej er grundejernes ejendom og skal, ifølge Forvaltningslovens bestemmelser, partshøres.

Brønderslev Kommune skal derfor partshøre grundejerforeningen/grundejerne, inden der udføres opgravning i private fællesvej i byzone områder.

Ejeren af en ledning kan dog udføre akut reparation på ledningen uden forudgående tilladelse. Ledningsejeren skal snarest muligt anmelde dette til Brønderslev Kommune.

3.10 Opgravning ved vejtræer

Ved passage af træer på offentligt vejareal må opgravning kun udføres udenfor trækronens dryplinje.

Hvis placering af nye ledninger skal foretages indenfor dryplinje, skal der foreligge særskilt tilladelse, og det skal medmindre andet er aftalt med vejmyndigheden, udføres med styret underboring og i foringsrør.

Ved renovering af eksisterende ledninger der ligger inden for eksisterende trækrones dryplinje, skal opgravning foretages efter henvisning fra Brønderslev Kommune, Plan og Miljø.

3.11 Opgravning i rabatter

Ved opgravning i rabatter og hvor placering af ledning er mindre end eller lig med 0,50 m fra det befæstede areal, skal reablering genopbygges som vejkaassen. Det er dog betinget af gravedybden.

Græsrabatter afsluttes med min. 150 mm muldlag med græsfrøblanding, type mini-turf.

3.12 Opgravning i offentlige parker og grønne områder.

Opgravning/reablering i offentlige parker og på grønne områder skal ske i henhold til gældende regler og i samråd med Brønderslev Kommune, Plan og Miljø.

3.13 Berørte grundejere

Bygherren skal sørge for, at adgangsforhold til ejendomme langs vejen generes mindst muligt. Der skal mindst være mulighed for gående adgang til ejendommen og mulighed for afhentning af affald/renovation.

4. BESKYTTELSESPERIODE

Brønderslev Kommune planlægger hvert år, hvilke veje, stier og fortove der skal renoveres og have nye belægninger.

Der er god samfundsøkonomi i at undgå opgravning i nyanlagte befæstede arealer. Derfor har Brønderslev Kommune indført en beskyttelsesperiode, der gælder for nye slidlagsbelægninger på veje, for nyrenoverede fortove og for stier med fast belægning.

4.1 Beskyttelsesperiode.

Beskyttelsesperiode for nye slidlagsbelægninger: 5 år.

Beskyttelsesperiode for nyrenoverede fortove og stier med fast belægning: 3 år.

4.2 Opgravning i nye belægninger i beskyttelsesperioden.

Det er kun under særlige omstændigheder og under forudgående grundig undersøgelse, at der må foretages opgravning i beskyttelsesperioden.

Der skal søges om dispensation for opgravning i belægninger der er omfattet af beskyttelsesperioden.

Brønderslev Kommune kan stille særlige krav om opgravning/retablering i belægninger, der er omfattet af en beskyttelsesperioden. Kravene kan medføre ekstra omkostninger for bygherren.

Ved akut skade på eksisterende ledning i beskyttelsesperioden, må der gerne graves uden forudgående tilladelse. Ledningsejeren skal dog hurtigst muligt og senest næste hverdag anmelde dette til vejmyndigheden.

5. RETABLERING

Brønderslev Kommune stiller krav om korrekt retablering. Hen over ledningsgrave, hvor retablering ikke er udført korrekt, reduceres bæreevnen, dette reducerer levetiden for befæstelserne og en unødvendig udgift for Brønderslev Kommune til drift og vedligeholdelse af vejnettet.

Retablering af opgravninger i Brønderslev Kommune skal udføres i henhold til gældende lovgivning "DS 475 norm", "udbudsforskrifter for ledningsgrave", "standardvilkår for ledningsarbejder i og over veje", folderen "Rigtig retablering" suppleret med samt eventuel skriftlig indgået aftale.

Hvor opgravning har fundet sted i Brønderslev Kommunes offentlige veje og arealer samt private fællesveje- og stier, skal arbejdsstedet afleveres som det er modtaget, medmindre andet er aftalt.

5.1 Korrekt retablering af en opgravning.

For at få et godt resultat af retablering af en opgravning – dvs. en bæreevne hen over ledningsgraven, der "passer" til den omkringliggende vejs bæreevne – er det nødvendigt med korrekt brug af materialer og korrekt retablering.

Det betyder:

- Ledningsgraven skal udføres med et skråningsanlæg i friktionsmaterialer, så materialet ikke skrider under etablering/retablering.
- Ledningsgraven skal udføres med fri banket, så man undgår underminering og kan komprimere nyt grusmateriale op til gammelt grusmateriale.
- Materialerne genanvendes i størst muligt omfang.
- Materialerne skal komprimeres, så man undgår sætninger.

5.2 Retableringsmetode i befæstede kørebanearealer.

Bygherren har ansvaret for ledningsgravens endelige retablering sker i henhold til vejdirektoratets udbudsforskrift for ledningsgrave, december 2008, som anviser retableringsmetoder.

I forbindelse med valg af metode bør der bl.a. tages højde for risiko for sætninger, afvandingsforhold, nedsivende vand, trafiksikkerhed, trafikgener.

Ved opgravning i specielle belægninger f.eks. gul majs (gul OB belægning), røde eller lyse skærver, belægninger i beskyttelsesperiode skal disse afsluttes som modtaget.

Brønderslev Kommune anbefaler følgende retableringsmetode i kørebanearealer:

Fig. 1 og 2: Udføres inden opgravningsarbejdet færdigmeldes.

Fig. 3: Udføres 1 – 2 år efter udlægning af bærelaget og færdigmelding.

RETABLERING AF ASFALTARBEJDE

Fig.1:

I takt med
ledningsarbejdet

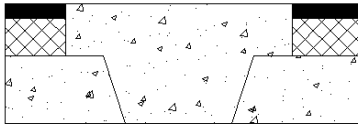


Fig.2:

efter afslutning

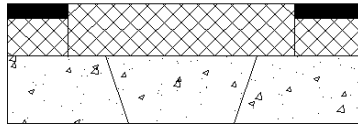
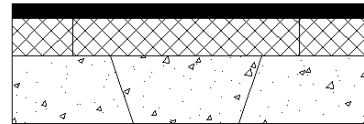


Fig.3:

Afsluttende slidlag
udlægges tidligst 1-2 år
efter gabudlægning.



Friktionsmateriale
(SG)



GAB



SLIDLAG



6. FÆRDIGMELDING

Medmindre andet er aftalt med vejmyndigheden, skal færdigmelding af arbejdet ske til Brønderslev Kommune, Plan og Miljø, vejmyndigheden, hurtigst muligt og senest 8 arbejdsdage efter, arbejdet er afsluttet.

Ved større opgravnings-/retableringsarbejder skal arbejdet godkendes af Brønderslev Kommune, inden det kan færdigmeldes.

Eventuelle sætningsskader m.v. i opgravningsarealet er bygherres ansvar i den lovgivende garantiperiode på 2 år fra færdigmeldingsdato.

6.1 Generelle vilkår for retablering og aflevering af opgravningsområdet.

- Efter opgravning og færdigretablering skal rendestensbrønde renses og opsuges for eventuelt opgravningsmaterialer.
- Eksisterende stophane-, kloak-, fjernvarmedæksler m.v. skal genetableres. Ved beskadigelse rettes henvendelse til pågældende ledningsejer.
- Kørebanearealer, fortove m.v. skal rengøres og fejjes.
- Afstriking skal genetableres af bygherren.
- Al midlertidig afmærkning i forbindelse med vejarbejdet skal fjernes.
- Oprindelig skiltning skal genetableres, rengøres og ved beskadigelse udskiftes.
- Eventuel skade på omkringliggende arealer, skal udbedres.
- Åbning af en vejspærring, før tid, skal meddeles til vejmyndigheden. Hvor offentlig lokal/regional trafik eller skolebusruter har været berørt, skal trafikselskaberne også orienteres.
- Vejen afleveres som modtaget. Ved større opgravninger er færdigmelding kun gyldig, efter der er foretaget vejsyn.

7. PLANLÆGNING OG KOORDINERING

For at undgå at asfalt- og opgravningsprogrammer kolliderer med hinanden afholder Brønderslev Kommune to ledningsejermøder årligt i marts og oktober. Her inviteres de største aktører.

Brønderslev Kommune orienterer hvert år på mødet i marts måned om det kommende års asfaltprogram samt sti- og fortovsrenoveringer for de kommende år.

Ledningsejerne bør på de årlige ledningsejermøder orientere om forestående opgravningsopgaver/ projekter for de kommende år.

Hvis ledningsejerne har projekter på de strækninger, der indgår i asfaltprogrammet, vil asfaltarbejderne som hovedregel blive udskudt til efter opgravningen. Opgravningen bør dog fremskyndes, så slidlagsbelægningen kan udføres inden for en 3 årig periode.

De enkelte opgravninger, der kan blive tale om i beskyttelsesperioden for asfaltbelægninger og fortovsrenoveringer, skal synes særskilt. Der skal altid foretages grundige undersøgelser for at finde en anden løsning end opgravning. Ledningsejerne kan f.eks. blive nødt til at grave temmelig langt i fortovet eller finde andet tracé for at undgå opgravning. Hvor det er muligt og med tilladelse fra vejmyndigheden, skal der skydes rør under vej (se vilkår under pkt. 3.7)

Ledningsejerne må være forberedt på større omkostninger ved arbejder i belægningernes beskyttelsesperiode.

På ledningsejermødet i marts vil der blive udleveret en oversigt over nye belægninger, der er under den 5 års beskyttelsesperiode.

Brønderslev Kommune vedligeholder og ajourfører en koordineringsliste med alle planlagte opgaver i kommunen.

Koordineringslisten omfatter alle større ledningsarbejder, vejvedligeholdelse, større anlægsopgaver, byfornyelse, igangværende og kommende lokalplaner, belægningsarbejder, fortovsrenovering m.m.

Koordineringslisten udsendes til alle ledningsejere og samarbejdspartnere.

8. HUSKELISTE

Før gravearbejdet:

- Er der søgt om opgravningstilladelse?
- Hvis det er krævet, er der: annonceret, informeret til berørte borgere, erhvervsdrivende, skoler m.v.?
- Er skilteplan godkendt?
- Har politiet godkendt opsætning af særlig skiltning i forbindelse med vejarbejdet?
- Er der udført vejsyn?
- Er der ved større gravearbejder indgået skriftlig aftale med vejmyndigheden om reablering efter opgravningen.
- Hvis krævet, er der udført prøvegravning/boringsprøver?
- Er der lavet jordbundsundersøgelse? - Arkæologi - Forurenede jord
- Har du oplysninger om: - Vejens beskaffenhed, trafikale forhold m.v.? - Eksisterende ledninger (LER)?
- Er kollektiv lokal, regional trafik og skolebusruter, orienteret?
- Har du efter henvisning fra trafikselskab husket at: - afdække eksisterende stoppesteder? - opsat henvisninger til nærmeste stoppested? - hvis aftalt, opsat midlertidige stoppesteder?

Under gravearbejdet:

- Har du opgravningstilladelse og godkendt skilteplan liggende på arbejdsstedet?
- Har du tilset afspærringsmateriel? Korrekt skiltning, betyder sikkerhed for dig og trafikanten.
- Er din personlige sikkerhed i orden? Du skal være iført sikkerhedsarbejdstøj eller sikkerhedsvest klasse 2 eller 3.
- Har du adskilt og tildækket opgravningsmaterialet?
- Har du fejlet og rengjort arbejdsområdet inden arbejdstids ophør?

Efter gravearbejdet:

- Har du fjernet midlertidig skiltning og afmærkning?
- Har du reableret eksisterende skiltning og afmærkning?
- Har du rensede rendestensbrønde?
- Har du rengjort vej og fortov?
- Har du afmeldt vejspærring til trafikselskab, vejmyndighed m.fl.?
- Er der foretaget vejsyn?
- Har vejmyndigheden modtaget dokumentation for kvaliteten af det udførte arbejde?
- Har du færdigmeldt vejarbejdet til vejmyndigheden?

Egne bemærkninger: